



Comhairle Chontae na Gaillimhe
Galway County Council

PLEAN CORPARÁIDEACH 2020 – 2024

Comhairle Chontae na Gaillimhe

Glactha an 25 Samhain 2019



Réamhfhocal ón gCathaoirleach.....	4
Réamhfhocal ón bPríomhfheidhmeannach	5
Próifil.....	6
Struchtúr Eagraíochta Chomhairle Chontae na Gaillimhe	7
Timpeallacht Oibríochta	8
Timpeallacht Sheachtrach.....	8
Timpeallacht Inmheánach	9
Liosta den mhéid a baineadh amach ón bPlean Corparáideach roimhe seo 2015 -2019	11
Fís	12
Misean	12
Croíluachanna.....	13
Spriocanna Straitéiseacha	14
Straitéisí Tacaíochta	15
Cur i bhFeidhm, Monatóireacht & Athbhreithniú	22
Príomhghníomhaíochtaí	24
Comhaltaí Tofa.....	26
Aguisín 1	32
LIOSTA TÁSCACH STRAITÉISÍ/PLEANANNA A mBÍONN TIONCHAR ACU AR GHNÍOMHAÍOCHTAÍ RIALTAIS ÁITIÚIL	32
Aguisín 2	34
TÁSCAIRÍ FEIDHMÍOCHTA	34
AGUISÍN 3.....	35
LIOSTA SONRAÍ BONNLÍNE	35



Is mór agamsa, mar Chathaoirleach ar Chontae na Gaillimhe, fáilte a chur roimh fhoilsiú an Phlean Corparáidigh 2020 – 2024, ina leagtar amach an treo straitéiseach do Chomhairle Chontae na Gaillimhe.

Chuir próiseas comhairliúcháin leathan, lena n-áirítear, foilsiú suirbhé a scaipeadh ar na Comhaltaí Tofa, ar an bhFoireann agus ar chomhaltaí eagraíochtaí agus ar choistí, lena n-áirítear, an Coiste um Fhorbairt Pobail Áitiúil (LCDC), an Comhchoiste Póilíneachta (JPC), an Coiste Comhairleach um Chóiríocht don Lucht Siúil (LTACC), an Líonra Rannpháirtíochta Pobail (PPN), Fiontraíocht Éireann, Fáilte Éireann, Comhpháirtíocht Spóirt srl., eolas ar fáil don Phlean. Rinneadh an plean a fhorbairt tar éis an phróisis seo, le rannpháirtíocht ghníomhach na gComhaltaí Tofa agus na Foirne.

Cruthóidh na cúig bliana atá amach romhainn dúshlán agus deiseanna don Chomhairle le linn dúinn a bheith ag obair lenár bpobail agus lenár bpáirtithe leasmhara chun ár maith a dhéanamh dár gcuid tosaíochtaí straitéiseacha. Cumasaíonn spriocanna straitéiseacha cur chuige níos dírithe chun freastal a riachtanais an Chontae agus ar a chuid saoránach ar bhealach uilechuimsitheach agus forásach.

Ceann de na nithe is mó a mbeidh béim air sa Phlean Corparáideach ná an Chomhairle a chur in áit arb í an phríomhfheithicil rialachais agus seirbhíse poiblí inár gContae agus tacú le ról na Comhairle maidir le tithíocht a chur ar fáil, an t-athrú aeráide, i bhforbairt eacnamaíoch agus frontar agus bonneagar tábhachtach a sholáthar.

Ceadóidh an creat foriomlán atá á chur ar fáil sa Phlean Corparáideach seo don Chomhairle pleanáil éifeachtach a dhéanamh, monatóireacht a dhéanamh ar sholáthar agus measúnú a dhéanamh ar fheidhmíocht i gcomórtas lenár dtosaíochtaí straitéiseacha ar bhonn leanúnach le heolas a chur ar fáil do bheartas, cinnteoireacht agus leithdháileadh acmhainní.

Is mian liomsa thar ceann na gComhaltaí Tofa, ár gcomhthiomantas a dhearbhuí maidir lena chinntiú go mbeidh monatóireacht agus seachadadh cuí á dhéanamh ar an bPlean sa tréimhse chúig bhliana atá amach romhainn.

An Comhairleoir Jimmy McClearn
Cathaoirleach Chontae na Gaillimhe



Faoin bPlean Corparáideach seo, atá glactha ag Comhaltaí Tofa Chomhairle Chontae na Gaillimhe, cuirtear an creat chun go mbeidh sé ar chumas Chomhairle Chontae na Gaillimhe an treo straitéiseach agus forbartha do Chontae na Gaillimhe a stiúradh ar feadh na cúig bliana atá amach romhainn ar fáil.

Tacóidh na spriocanna straitéiseacha agus na straitéisí tacaíochta a aithnítear sa Phlean linn tabhairt faoinár gcuid feidhmeanna, tosaíocht a thabhairt dár ngníomhartha agus measúnú a dhéanamh ar an dul chun cinn atá á dhéanamh againn. Beidh ár gcroíluachanna mar bhonn taca agus mar threoir do sheachadadh seirbhísí údarais áitiúil le linn na tréimhse 2020 - 2024, fad a léirítear inár misean, an tábhacht a bhaineann le feabhas a chur ar chaighdeán saoil mhuintir na Gaillimhe trí fhorbairt pobail agus gheilleagrach a stiúradh agus a neartú agus seirbhísí atá éifeachtúil agus inbhuanaithe a sheachadadh.

Léiríonn na tosaíochtaí straitéiseacha a aithnítear sa Phlean seo na dúshláin agus deiseanna comhaimseartha atá roimh Chomhairle Chontae na Gaillimhe, atá leagtha amach ar bhonn téamaí leathana lena bhfuil feidhm feadh na heagraíochta, a oireann níos fearr dár gcóras 'cónasctha' seachadta seirbhíse.

Leanfaidh an timpeallacht ina bhfuilimid ag feidhmiú de thionchar a bheith aici ar fheidhmiú an Phlean trí thionchar díreach a bheith ar sholáthar agus ar leithdháileadh acmhainní. Beidh dúshláin i ndán dúinn, gan dabht, chun an uailmhian atá sa Phlean seo a sheachadadh, ach táim muiníneach, mar sin féin, le comhoibriú agus le tiomantas na gComhaltaí Tofa agus na foirne, go mbeidh ar ár gcumas le chéile freastal ar na dúshláin atá romhainn agus na tiomantais atá sa Phlean a bhaint amach ar an mbealach is fearr is féidir.

Is mian liom aitheantas a thabhairt do rannpháirtíocht ghníomhach na gComhaltaí Tofa, na foirne agus na bpáirtithe leasmhara eile in ullmhú an Phlean Chorporáidigh seo agus táim ag tnúth go mór lena rannpháirtíocht leanúnach, de réir mar atáimid ag obair i dteannta a chéile, na spriocanna atá sa Phlean seo a bhaint amach, monatóireacht a dhéanamh ar a fheidhmiú agus cur le haon athbhreithniú agus tuairisc suas chun dáta amach anseo a bheidh riachtanach.

Kevin Kelly
Príomhfheidhmeannach

Is é Contae na Gaillimhe an dara Contae is mó in Éirinn. Is 6,149 ciliméadar achar an chontae agus tá beagnach 2,000 ciliméadar den chontae ag síneadh leis an gcósta. Is i gContae na Gaillimhe atá an daonra Gaeltachta is mó sa tír. Tá 49.7% de dhaonra na Gaeltachta ag cur fúthu sa chontae agus labhraíonn 49,524 duine ann Gaeilge gach lá (bunaithe ar Dhaonáireamh 2016). Tá teorainneacha ag an gcontae le cúig chontae eile agus tá saibhreas agus éagsúlacht ag baint leis an oidhreacht foirgníochta, nádúrtha agus cultúir ann. Tá ceithre oileán sa gcontae a bhfuil cónaí orthu, Inis Móir, Inis Oírr, Inis Meáin agus Inis Bó Finne.

Is í Comhairle Chontae na Gaillimhe an t-údarás áitiúil do Chontae na Gaillimhe, tá an Chomhairle ag freastal ar dhaonra de 179,390 (bunaithe ar Dhaonáireamh 2016). Tá daonra na mbailte agus na sráidbhailte laistigh den chontae ilghnéitheach agus ilchineálach. Síneann raon geografach agus méid an chontae siar chomh fada leis an gClochán ar an gcósta thiar, feidhmíonn an baile seo mar ionad miondíola tábhachtach tráchtála, turasóireachta agus geilleagrach agus feidhmíonn Béal Átha na Sluaighe mar inneall geilleagrach ar an taobh thoir den chontae.

Is é Tuaim an baile is mó sa taobh Thuaidh den Chontae agus tá Port Omna agus an Gort suite ar an taobh ó dheas agus feidhmíonn siad go léir mar chatalaíoch





forbartha laistigh dá gcuid ceantar. Le síneadh geografach an chontae, thóg frámú na Dréachtstraitéise Réigiúnaí Spáis agus Eacnamaíoch (RSES) é seo san áireamh, le Béal Átha na Sluaighe agus Tuaim aitheanta mar Phríomhbhailte. Feidhmíonn Béal Átha na Sluaighe agus Tuaim ról straitéiseach tábhachtach, go háirithe, mar ionaid tráchtála/thionsclaíoch.

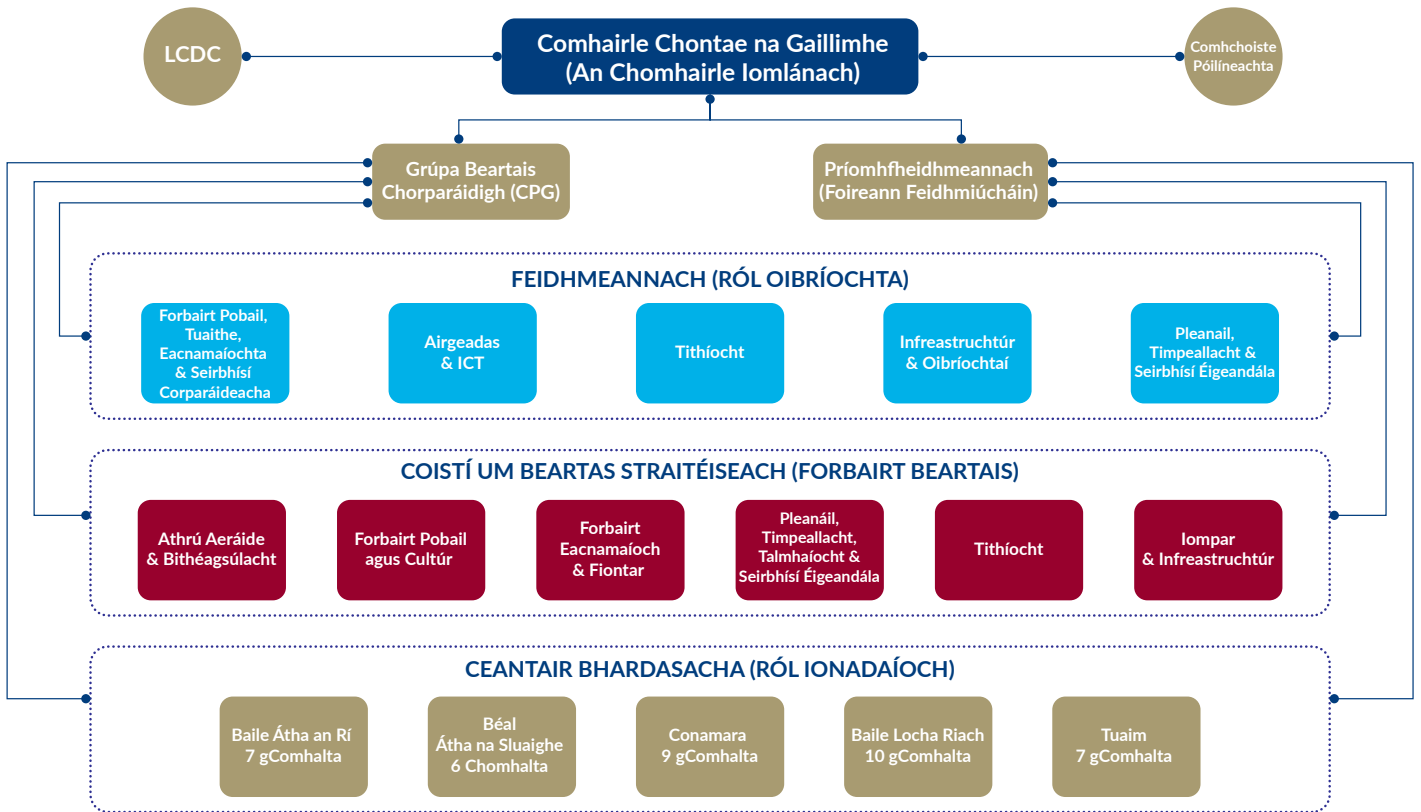
Tá bailte eile ar nós Órán Mór, Baile Chláir agus Bearna san áireamh sa Phlean Straitéiseach Mórcheantar (MASP) nua. Tabharfaidh an t-ainmniúchán seo tosaíocht do na bailte seo ó thaobh fás agus forbairt, lena n-áirítear, cúlchríoch thuaithe níos leithne an chontae. Cuireann Baile Locha Riach, Baile Átha an Rí agus an Gort, feidhm thábhachtach, le méid an daonra agus na habhantraí, ar fáil laistigh den chontae. Tá na mótarbhealaí a críochnaíodh le gairid (an M6 agus an M17/M18) suite go straitéiseach ó thaobh deis a thabhairt do na bailte seo tuilleadh forbartha a dhéanamh agus, ar an mbealach sin, freastal d'úsáidí cónaitheacha agus fostaíochta amach anseo. Tá ról tábhachtach á imirt agus na bailte sa chontae atá fágtha i dtéarmaí soláthar seirbhísí, lena n-áirítear miondíol, pobail, sláinte agus oideachais.

Cuireann an taobh tíre tuaithe ón larthar go dtí an tOirthear cóiríocht chónaitheach, frontair fheirmeoireachta, nithe is díol spéise do thurasóirí agus frontair thuaithe ar fáil ar bhealach atá inbhuanaithe agus comhordaithe.



Contae na Gaillimhe

-  **DAONRA:** 179,390
-  **LIMISTÉAR:** 6,149 km²
-  **IMEALLBHORD:** 2000 km
-  **LÍONRA NA mBÓITHRE POIBLÍ:** 6,904km



Tá Comhairle Chontae na Gaillimhe comhdhéanta de 39 Comhalta Tofa ó 5 Cheantar Bhardasacha.

Feidhmíonn Ceantair Bhardasacha agus Comhairle Chontae na Gaillimhe ról ionadaíochta agus oibríochtúla araon. Feidhmíonn na tríocha a naoi n-ionadaí ról ionadaíochta an údaráis faoi chóras feidhmeanna forchoimeáda ag Ceantar Bardasach agus Comhairle iomlánach, áit a leagan siad síos creat le haghaidh beartas faoina n-oibríonn an Fhoireann Feidhmiúcháin.

Cuireann Grúpa Beartais Chorporáidigh agus sé Choiste um Beartais Straitéisigh beartas le chéile agus comhaontaíonn iad. Bíonn na SPCanna comhdhéanta de Chomhairleoirí

tofa chomh maith le hionadaithe deonacha agus earnálacha a athbhreithníonn agus a chuireann beartas le chéile ar fud raon feidhmeanna na Comhairle.

Clúdaíonn na sé Choiste um Beartais Straitéisigh (SPCanna) na réimsí gníomhaíochta seo a leanas:

<i>Athrú Aeráide & Bithéagsúlacht</i>
<i>Forbairt Pobail agus Cultúir</i>
<i>Forbairt Eacnamaíoch & Fiontar</i>
<i>Tithíocht</i>
<i>Pleanáil, Timpeallacht, Talmhaíocht & Seirbhísí Éigeandála</i>
<i>Iompar & Infreastruchtúr</i>

Feidhmíonn Foireann Feidhmiúcháin atá comhdhéanta den Phríomhfheidhmeannach, ceathrar Stúirthóirí Seirbhíse, an Ceann Airgeadais, an Gníomhaire Dlí agus Ceann na nAcmhainní Daonna i gcumas feidhmiúcháin.

Tá dhá phríomhfhreagracht ar Chomhairle Chontae na Gaillimhe – seirbhísí inrochtana atá ar ardchaighdeán a chur ar fáil ar bhealach atá éifeachtach agus éifeachtúil agus ár ról ó thaobh ceannaireacht shibhialta a chur i gcrích le forbairt gheilleagrach, shóisialta agus chultúir an chontae a chur chun cinn ar bhealach atá cothrom agus inbhuanaithe.

Timpeallacht Sheachtrach

Airgeadais – In ainneoin na srianta móra airgeadais nach mór do Chomhairle Chontae na Gaillimhe aghaidh a thabhairt orthu, tá spriocanna agus straitéisí an phlean seo uailmhianach ach fós féin tá siad réadúil. Leanfaidh an Chomhairle ar aghaidh le maoiniú a lorg ón Rialtas Láir ar mhaithe le cothromaíocht le contaetha inchomparáide a bhaint amach.

Dlíthiúil – Tógann Comhairle Chontae na Gaillimhe agus an Chomhairle i mbun a cuid feidhmeanna a chur i bhfeidhm, an reachtaíocht, beartais agus cuspóirí ábhartha, mar a leagtar amach i bpleananna agus i straitéisí ábhartha, san áireamh. Tá Creat Rialála an AE agus Náisiúnta faighte i bhfad níos casta agus tá impleachtaí ag comhlíonadh le agus seachadadh ar fud réimsí seirbhíse, ar acmhainní a bhfuil brú as cuimse orthu cheana féin.

Fisiciúil – Oibreoidh Comhairle Chontae na Gaillimhe leis na daoine agus leis an gcontae a ullmhú do na hathruithe atá le teacht ar an aeráid, agus oibreoidh an Chomhairle le cailliúint na bithéagsúlachta a chur ar gcúl.

Polaitiúil – Cuireann an Chomhairle Chontae fóram ar fáil d'ionadaíocht éifeachtach, chuntasach agus dhaonlathach, d'fheidhmiú éifeachtúil feidhmeanna agus do sheachadadh raon seirbhísí don Chontae. Tá freagracht leanúnach ar an gComhairle beartais Rialtais, cláir agus tionscnaimh Réigiúnacha a chur i bhfeidhm i raon réimsí éagsúla, lena n-áirítear, an Plean Forbartha Náisiúnta, Atógáil Éireann, an Plean Náisiúnta Leathanbhanda, Pleananna Bainistíochta Riosca i gCás Tuilte, an Clár Forbartha agus Athghiniúna Tuaithe, Straitéisí Réigiúnacha Spásúlachta agus Eacnamaíochta, srl. Dá bhrí sin, ní mór go mbeadh beartais na Comhairle ar aon dul agus de réir an chláir oibre pholaitiúil níos leithne.

Socheacnamaíoch - Tá tionchar suntasach ag imthosca geilleagracha, ag próifíl agus patrúin dhéimeagrafacha atá ag athrú agus ag daonra atá ag dul in aois, srl., ar leithdháileadh acmhainní, ar phatrúin éilithe tomhaltóra agus ar an éagsúlacht i bhfreagra beartais. Tá sé follasach go mbeadh riachtanas soiléir ann ó thaobh oiriúnú leanúnach na n-imthosca athraithe seo de réir mar a thagann siad chun cinn.

Timpeallacht Inmheánach

Rannpháirtíocht Pobail agus Ionchuimsiú Sóisialta - Leanfaidh an Chomhairle lena ról lárnach a imirt in ionchuimsiú sóisialta, rannpháirtíocht pobail agus i bhforbairt, le cur ar chumas gach Saoránach a bheith rannpháirteach go hiomlán i saol sóisialta, geilleagrach agus cultúir Chontae na Gaillimhe. Cuirfimid feabhas, tríd an raon seirbhísí atá á gcur ar fáil againn agus trí fheidhmiú an Phlean Áitiúil Eacnamaíochta agus Pobail (LECP), ar an gcaighdeán saoil, laghdóimis míbhuntáiste sóisialta agus neartóimis agus tacóimid le pobail áitiúla ar bhealach inbhuanaithe. Déanfaidh an Chomhairle bainistíocht agus tacóidh go díreach leis na príomhchláir agus i gcomhar leis an LCDC agus le comhpháirtithe ríthábhachtacha eile. Áirítear ar na cláir seo, an Clár um Chuimsiú Sóisialta agus Gníomhachtú Pobail (SICAP), Aoisbháúil, Éire Shláintiúil, Comhairle na nÓg, an Clár Iompar Tuaithe agus Comhtháthú.

Forbairt Gheilleagrach – Beidh ról lárnach ag an gComhairle i bhforbairt gheilleagrach agus fiontraíochta an chontae, trí cheannaireacht, creataí straitéiseacha, rannpháirtíocht páirtithe leasmhara, pleananna gníomhaíochta, tacaíochtaí spriocdhírthe agus Infreastruchtúr atá ríthábhachtach a chur ar fáil. Glacfar le cur chuige réamhghníomhach ó thaobh maoiniú atá ar fáil a aimsiú chun forbairt gheilleagrach agus fiontraíochta a chur chun cinn, ag cur an méid is fearr is féidir le deiseanna sna príomhearnálacha ar nós Turasóireacht, Cultúr, Bia agus an Earnáil Chruthaitheach. Déanfaidh an Chomhairle a cuid cuspóirí a sheachadadh trí mhaoiniú a fháil ó Thionscadal Éireann 2040, ó Chiste um Athghiniúint agus Forbairt Uirbeach (URDF), agus ón gCiste um Athghiniúint agus Forbairt Tuaithe (RRDF) agus ó aon deiseanna maoinithe eile atá ar fáil.

Bainistíú Acmhainní Daonna - Ní féidir spriocanna agus straitéisí an Phlean Chorporáidigh a bhaint amach gan comhoibriú agus tacaíocht Foireann agus Comhaltaí Tofa Comhairle Chontae na Gaillimhe. Tá foireann atá oilte agus tiomanta, a fhaigheann tacaíocht ó theicneolaíochtaí cumasaithe, próisis éifeachtúla oibre agus an oiliúint ábhartha, lárnach ó thaobh na straitéisí seo a bhaint amach. Bhí dúshlán shuntasach i ndán don Chomhairle le chúig bliana anuas agus admháonn an Chomhairle iarracht, tiomantas agus díograis na bhfostaithe ó thaobh a chinntiú go ndearnadh seirbhísí a sheachadadh go héifeachtúil agus go héifeachtach. Tá an Chomhairle tiomanta i gcónaí ó thaobh oiliúint a chur ar agus tacaíocht a thabhairt don Fhoireann agus do na Comhaltaí Tofa agus tá an Chomhairle dírithe ar thorthaí inbhuanaithe agus intomhaiste a bhaint amach chomh maith. Leanfaidh an Chomhairle le tosaíocht a thabhairt do agus le hacmhainní daonna a leithdháileadh trí phleanáil d'fhórsa saothair le spriocanna straitéiseacha an phlean seo a sheachadadh agus Sláinte, Sábháilteacht agus Folláine na Foirne agus na gComhaltaí Tofa a chur chun cinn. Tá an Chomhairle tiomanta freisin do thacaíocht a thabhairt do riachtanais oibre na gComhaltaí Tofa chun go mbeidh ar a gcumas a gcuid dualgas a urscaoileadh chomh héifeachtach agus is féidir, i dtimpeallacht athraitheach an Rialtais Áitiúil.

ICT - Leanfaidh an Chomhairle le seachadadh seirbhíse a fheabhsú trí chórais ICT a chuireann torthaí níos fearr ar fáil trí thimpeallacht dhigiteach comhroinnte comhtháite. Déanfaidh foireann IT na Comhairle iarracht luas a chur faoi athrú digiteach ar fud próisis agus gníomhaíochtaí go léir na Comhairle agus cur chuige réamhghníomhach a ghlacadh i leith néalríomhaireachta de réir moltaí Ríomhrialtais agus Plean Feidhmithe Straitéis ICT an Rialtais Áitiúil.

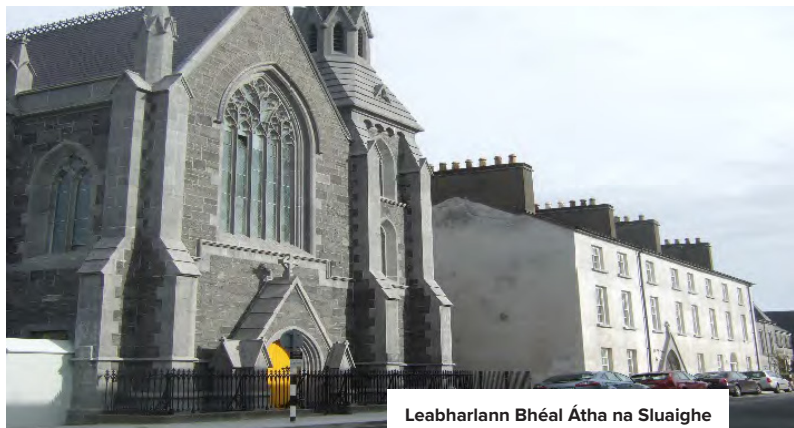
Éifeachtúlacht Oibríochta - Tá an chomhairle tiomanta do scrúdú agus athbhreithniú leanúnach na gcóras, na struchtúir agus próisis inmheánacha ar mhaithe lena chinntiú go bhfuil an eagraíocht san áit is fearr lena sainordú a sheachadadh agus go bhfuil dáileadh á dhéanamh ar ár gcuid acmhainní foirne ar bhealach a chuireann an méid is fearr is féidir le héifeachtúlacht agus a dháileann an t-ualach oibre go cothrom.

Tomhas Feidhmíochta agus Táscairí Seirbhíse - Cuireann úsáid a bhaint as táscairí feidhmíochta creat tábhachtach ar fáil ó thaobh tagarmharcáil a dhéanamh ar fheidhmíocht ar fud raon réimsí. Léireofar, leis na táscairí seo, treochtaí agus tagarmharcanna le húdarais áitiúla eile óna dteastaíonn aird bhreise a thabhairt orthu nó óna dteastaíonn beartas feabhais. Tá Comhairle Chontae na Gaillimhe tiomanta do scrúdú a dhéanamh ar a cuid feidhmíochta i gcomhthéacs táscairí seirbhíse náisiúnta agus áitiúla araon.

Ag Obair i gComhpháirtíocht - Leanfaidh an Chomhairle ar aghaidh ag comhoibriú le ranna rialtais, le gníomhaireachtaí stáit, le comhpháirtithe réigiúnacha, le hÚdarais Áitiúla atá cóngarach agus le hUisce Éireann. Beidh an caidreamh le Comhairle Cathrach na Gaillimhe mar thosaíocht i gcónaí ó thaobh comhordú a dhéanamh ar an mbeartas pleanála, comhthionscnaimh a fhorbairt agus tacú leo agus socruithe seirbhíse comhroinnte a sheachadadh ar mhaithe le comhshochar.

Liosta den mhéid a baineadh amach ón bPlean Corparáideach roimhe seo 2015 -2019

- ✔ Glacadh le Plean Forbartha an Chontae 2015-2021 agus tháinig an Plean i bhfeidhm an 23 Feabhra 2015.
- ✔ Osclaíodh Stáisiún Dóiteáin nua ar an gCeathrú Rua an 22 Feabhra 2016.
- ✔ Comóradh 1916 - Luan Cásca 2016 - Reachtáladh Searmanas Speisialta i mBaile Átha an Rí le comóradh a dhéanamh ar Éirí Amach na Cásca 1916. Bhí os cionn 150 imeacht comórtha eile ar siúl ar fud an Chontae le linn na bliana 2016.
- ✔ Osclaíodh Leabharlann Bhéal Átha na Sluaighe go hoifigiúil an 16 Bealtaine 2016.
- ✔ Bronnadh an chéad ainmniúchán riamh in Éirinn don Réigiún Gastranamaíochta na hEorpa ar Ghailimh sa bhliain 2018.
- ✔ Fógraíodh Gaillimh mar Phríomhchathair Chultúir na hEorpa 2020 tar éis comhthairiscint rathúil ó Chomhairle Contae na Gaillimhe agus Comhairle Cathrach na Gaillimhe i mí Iúil 2016.
- ✔ Osclaíodh mótarbhealach an M17/M18 An Gort go Tuaim go hoifigiúil an 27 Meán Fómhair 2017
- ✔ Osclaíodh cuid de Ghlasbhealach Conamara cóngarach do Chaisleán Bhaile na hInse, go hoifigiúil an 28 Bealtaine 2018.
- ✔ Osclaíodh Stáisiún Dóiteáin nua i dTuaim an 19 Meán Fómhair 2018
- ✔ Fuarthas maoiniú RRDF le Campas Nuálaíochta Bia a chur chun cinn i mBaile Átha an Rí agus cuireadh tús leis an tógáil sa bhliain 2019 agus beidh sé críochnaithe sa bhliain 2020.

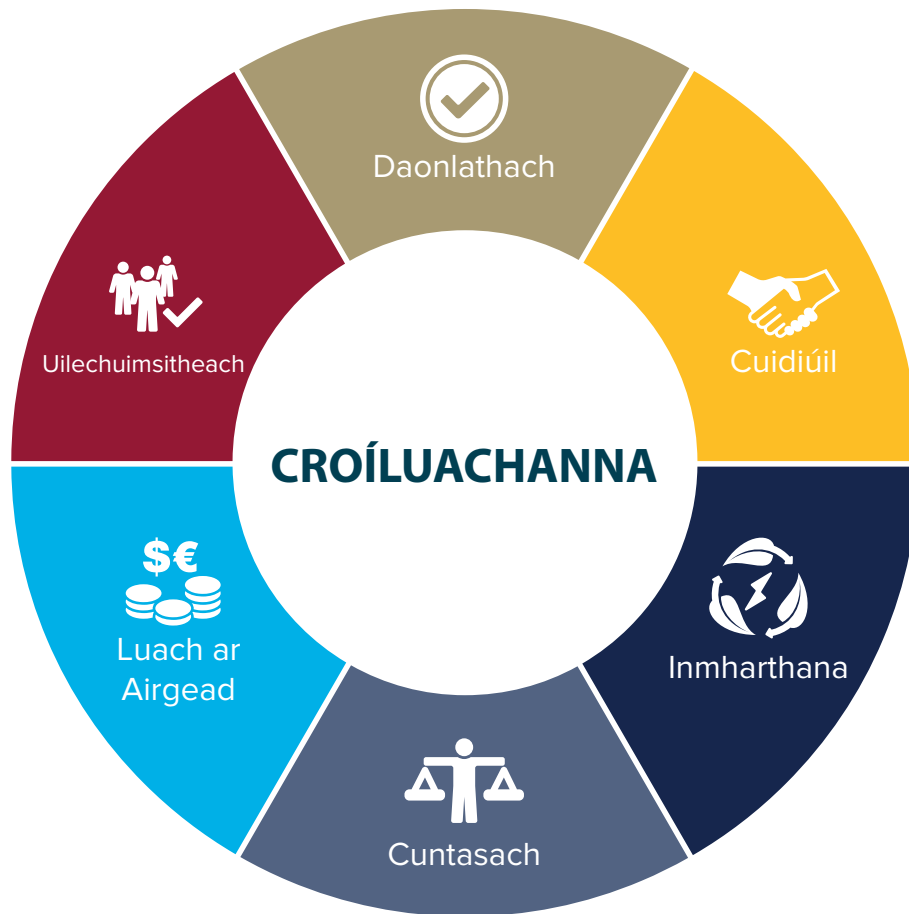
**M17/M18****Stáisiún Dóiteáin Thuama****Glasbhealach Chonamara****Leabharlann Bhéal Átha na Sluaighe**

Fís

“Contae le féiniúlacht ar leith ag baint leis, ina dtugtar léiriú ar oidhreacht, ar theanga agus ar chultúr an chontae, áit ina gcuirtear forbairt eacnamaíochta chun cinn, ina gcothaítear folláine agus rannpháirtíocht pobail, ina gcoinnítear agus ina ndéantar forbairt ar infreastruchtúr riachtanach agus ina dtugtar cosaint don timpeallacht’.

Misean

‘Caighdeán saoil mhuintir Chontae na Gaillimhe a fheabhsú trí fhorbairt Pobail agus Eacnamaíochta a stiúradh agus a neartú trí sheirbhísí éifeachtúla agus inbhuanaithe a sheachadadh’.



Bunófar ár ngníomhaíochtaí agus idirghníomhaíochtaí go léir le saoránaigh, custaiméirí agus páirtithe leasmhara ar na croíluachanna seo a leanas.

Cuntasach

Cloí leis na caighdeáin is airde ionracais, eitice, trédhearcachta agus cuntasachta agus iad a chur chun cinn i gcur i bhfeidhm ár bhfeidhmeanna éagsúla.

Cuidiúil

Tacaíocht a thabhairt don fhoireann agus iad a spreagadh chun seirbhís phoiblí éifeachtach agus fhreagrúil a chur ar fáil ar bhealach atá cairdiúil, cuidiúil, rannpháirteach, cothrom agus uilechuimsitheach a chuireann muintir an phobail, inrochtaineacht agus meas ar ilchineálacht chun cinn.

Uilechuimsitheach

Meas a bheith ar shaoránaigh go léir agus ar dhaoine den phobal agus Contae na Gaillimhe a chur chun cinn mar áit atá comhtháite agus a bhfuil teachta air go sóisialta.

Daonlathach

Cuirfimid, in éineacht leis na Comhaltaí Tofa, ceannaireacht shoiléir, éifeachtach, dhaonlathach agus shibhialta ar fáil trí eolas a chur ar fáil, rannpháirtíocht le, éisteacht leo agus freagairt dár muintir agus dár bpobail.

Inmharthana

Forbairt de réir a chéile agus forbairt inbhuanaithe an Chontae a chinntiú i gcomhpháirtíocht lenár bpobail ar bhealach a chuireann folláine agus caighdeán saoil ár muintir go léir chun cinn.

Luach ar Airgead

Seirbhísí atá éifeachtach ó thaobh costais agus éifeachtúil a chur chun cinn agus measúnú agus meastóireacht leanúnach a dhéanamh ar fheidhmíocht.



Dualgas na hEarnála Poiblí um Chomhionannas agus Cearta an Duine:

De réir Dhualgas na hEarnála Poiblí um Chomhionannas agus Cearta an Duine faoin Acht fá Choimisiún na hÉireann um Chearta an Duine agus Comhionannas 2014, cuirfidh Comhairle Chontae na Gaillimhe luachanna Dhualgas na hEarnála Poiblí i bhfeidhm go daingean i bpleananna agus i ngníomhaíochtaí eagraíochtúla. Is iad luachanna Dhualgas na hEarnála Poiblí ná aird a thabhairt ar an ngá le hidirdhealú a dhíbirt, comhionannas deiseanna a chur chun cinn, agus cearta an duine a chosaint.

Fíorófar ár misean agus ár bhfís trí líon Spríocanna idirghaolmhara a bhaint amach. Feidhmeoidh an Chomhairle, raon Straitéisí Tacaíochta leis na spríocanna seo a sheachadadh. Cuirfidh na Straitéisí Tacaíochta seo an bonn do na feidhmeanna seo le chéile mar a leagtar amach sna Pleananna Seachadta Bliantúla agus sa sceideal d'oibreacha an Cheantair Bhardasaigh.

**Rannpháirtíocht
Pobail
& Ionchuimsiú
Sóisialta**

“Éascú a dhéanamh ar an rannpháirtíocht is leithne ag muintir na Gaillimhe i gcinnteoireacht agus i bhforbairt inbhuanaithe a gcuid pobal agus contae.”

**Forbairt
Gheilleagrach
& Fiontraíochta**

“Cur an méid is fearr is féidir le forbairt leanúnach agus inbhuanaithe geilleagrach agus fiontraíochta an chontae.”

**Cumas
Infreastruchtúir**

“A chinntiú go bhfuil forbairt leordhóthanacha a dhéanamh ar an Infreastruchtúr fisiciúil agus sóisialta chun tacú le forbairt gheilleagrach agus an caighdeán saoil a fheabhsú.”

**Cumas
Eagraíochtúil**

“Cur an méid is fearr is féidir le cumas na heagraíochta trí athbhreithniú leanúnach oibríocht éifeachtúil, bainistíocht airgeadais agus riosca agus trí fhorbairt na foirne agus na gComhaltaí Tofa.”

**An
Timpeallacht agus
an Oidhreacht a
Chosaint**

“Ár dtimpeallacht, cultúr, oidhreacht agus teanga a fheabhsú, a chosaint agus a chur chun cinn ar mhaithe leis an nglúin atá ann anois agus ar mhaithe leis na glúnta atá le teacht.”

**Seirbhís
Ardchaighdeáin do
Chustaiméirí**

“A chinntiú go bhfuil seirbhís ardchaighdeáin do chustaiméirí ag croílár gach a dhéanaimid.”

**Rannpháirtíocht
Pobail
& Ionchuimsiú
Sóisialta**

“An rannpháirtíocht is leithne agus is féidir ár muintire i gcinnteoireacht áitiúil agus forbairt inbhuanaithe pobail agus an chontae a éascú.”

- Oibriú leis na Coistí um Beartais Straitéiseacha (SPC’na), leis an bPlean um Fhorbairt Áitiúil agus Pobail (LCDC) agus leis an gComhchoiste Póilíneachta (JPC) chun cur chuige stuama, comhtháite i leith forbairt áitiúil agus pobail a fhorbairt, a chomhordú agus a chur i bhfeidhm.
- Oibriú i gcomhpháirtíocht leis na príomhpháirtithe leasmhara, lena n-áirítear, grúpaí pobail áitiúla i gcur chun cinn na hoidhreachta, cosc ar dhóiteáin, sábháilteacht uisce, athrú aeráide agus feasacht air agus an comhshaol a fheabhsú.
- Rannpháirtíocht sa spórt agus i gcaitheamh aimsire a chur chun cinn i gcomhar le gníomhaireachtaí eile agus leis an bpobal, ag cur an méid is fearr is féidir leis na deiseanna atá ar fáil trí Chomhpháirtíocht Spóirt na Gaillimhe agus trí scéimeanna cuí eile.
- Comhordú a dhéanamh ar fheidhmiú na gClár Forbartha Pobail agus na scéimeanna maoinithe, lena n-áirítear, an Clár um Chuimsiú Sóisialta agus Gníomhachtú Pobail (SICAP) i gcomhar leis an LCDC agus le páirtithe leasmhara eile.
- Seirbhís ealaíon a fhorbairt agus cothabháil a dhéanamh uirthi ag teacht le Plean Ealaíon Chontae na Gaillimhe chun a chinntiú go gcuireann ealaín le saibhriú saol ár muintire agus go ndéantar ceiliúradh ag an am céanna ar thraidisiúin agus ar chultúr uathúil Chontae na Gaillimhe.
- Comhairle agus acmhainní airgeadais a chur ar fáil chun tacú le pobail agus le forbairt inbhuanaithe an chontae.
- Athbhreithniú a dhéanamh ar na gnéithe pobail atá laistigh den Phlean Áitiúil Eacnamaíochta agus Pobail (LECP) agus na gnéithe sin a chur i bhfeidhm le forbairt pobail agus ionchuimsiú sóisialta a chur chun cinn agus tacú leo.
- Tacú leis an tionscnamh Aoisbháúil chun a chinntiú go gcuireann an fhíríc go bhfuil an pobal ag dul in aois eolas ar fáil dár mbeartais agus dár ngníomhaíochtaí.
- Tacaíocht a thabhairt d’fhorbairt struchtúir na Líonraí Rannpháirtíochta Pobail (PPN) do rannpháirtíocht agus d’fholláine an phobail ar mhaithe lena chinntiú go gcuireann na struchtúir seo eolas ar fáil do agus go bhfuil siad ag teacht le beartas agus le gníomhaíocht rialtais áitiúil.
- Bainistíocht leanúnach Scéimeanna Fostaíochta Pobail agus Scéimeanna Gníomhachtaithe Saothair.
- Ionchuimsiú sóisialta a chur chun cinn agus míchothromaíochtaí sóisialta a laghdú trí rannpháirtíocht le pobail agus le gníomhaireachtaí eile le caighdeán saoil grúpaí atá ar an imeall a fheabhsú, lena n-áirítear, daoine óga, imircigh, an lucht siúil, daoine atá faoi mhíbhuntáiste go sóisialta agus ó thaobh airgid.
- Cur an méid is fearr is féidir le húsáid saoráidí na Comhairle, ar nós Oifigí agus Leabharlanna na gCeantar Bardasach chun eolas ar sheirbhísí a scaipeadh.
- Cur an méid is fearr is féidir le hainmniúchán Phríomhchathair Chultúir na hEorpa 2020 agus an méid a bheidh á fhágáil le hoidhreachta ag an ainmniúchán seo ag an bpobal áitiúil agus ag an ngeilleagar áitiúil.

Forbairt Gheilleagrach & Fiontraíocht

“Cur an méid is fearr is féidir le forbairt leanúnach inbhuanaithe agus forbairt fiontraíochta an chontae.”

- Forbairt inbhuanaithe agus fás an Chontae a threorú de réir beartas AE, Náisiúnta agus Réigiúnach, lena n-áirítear, Plean Forbartha an Chontae a chur i bhfeidhm.
- Feabhas a chur ar an timpeallacht uirbeach trí thionscadail feabhsaithe sráid-dreacha a chur i bhfeidhm agus trí fháil réidh le tréigean.
- Gnéithe geilleagracha laistigh den Phlean Áitiúil Eacnamaíochta agus Pobail (LECP) a fheidmiú agus athbhreithniú a dhéanamh orthu le geilleagar atá láidir agus éagsúil a chur chun cinn.
- A bheith mar, trínár nOifig Fiontair Áitiúil (LEO), phríomhthiománaí fiontraíochta, forbartha agus tacaíochta.
- Soláthar spás tráchtála agus fiontraíochta a éascú ar fud an chontae ar bhealach struchtúrtha.
- Oibriú leis an IDA, le Fiontraíocht Éireann, le hÚdarásna Gaeltachta agus le gníomhaireachtaí eile le deiseanna infheistíochta agus cruthú poist a aithint agus a mhealladh.
- Straitéis Turasóireachta a fhorbairt agus a chur i bhfeidhm agus éascú a dhéanamh ar leathnú leanúnach na hearnála turasóireachta trí thionscnaimh phríomhbhrandála, bolscaireachta agus maoinithe a fhorbairt.
- Féilte, aontaí agus imeachtaí ar fud an Chontae a chur chun cinn agus tacú leo.
- Straitéis Dhigiteach a chur i bhfeidhm agus deiseanna moil/spásanna comhoibrithe a aithint ag leibhéal pobail.
- Forbairt iarratais maoinithe a stiúradh do chláir athghiniúna uirbeacha agus tuaithe agus do chláir mhaoinithe eile lenár mbailte agus sráidbhailte a athbheochan.
- Athbhreithniú agus tuilleadh forbartha a dhéanamh ar Scéimeanna Dreasaigh agus Tacaíochta Gnó sa chás é sin a bheith indéanta agus riachtanach.
- Cur chuige ilghnéitheach a fhorbairt chun dul i ngleic le tithe i lár ár mbailte agus sráidbhailte atá folamh agus nach bhfuil mórán úsáide á bhaint astu.
- Máistirphleananna a fhorbairt do phríomhshuíomhanna straitéiseach chun a chinntiú go ndéanann siad an acmhainn is fearr is féidir a chur ar fáil ar bhealach beartaithe agus inbhuanaithe.
- Cur an méid is fearr is féidir le hacmhainneacht nascacht Leathanbhanda ar fud an chontae i gcomhar le tionscnaimh Rialtais.

Cumas Infreastruchtúir

“A chinntiú go bhfuil forbairt leordhóthanach déanta ar an Infreastruchtúr fisiciúil agus sóisialta chun tacú le forbairt gheilleagrach, agus feabhas a chur ar ár gcaighdeán saoil.”

- Chun cabhrú le daoine aonair agus le teaghlaigh freastal ar a riachtanas tithíochta i bpobail ina bhfuil daoine ar aoiseanna difriúla, comhdhéanamh teaghlaigh, cúlraí eitneacha agus stádas socheacnamaíoch.
- Tacaíochtaí idirghníomhaireachta a chur ar fáil ag an luathchéim agus roghanna tithíochta atá seasmhach agus a bhfuil tacaíocht a thabhairt dóibh a sholáthar do dhaoine aonair agus do theaghlaigh gan dídean leis an mbrath atá ar chóiríocht éigeandála a laghdú.
- Luas a chur faoi thithíocht sóisialta atá deabhainistithe agus á cothabháil go maith a chur ar fáil i bpobail inbhuanaithe inarféidir le daoine maireachtáil agus an méid is fearr is féidir a chur leis an gcion i leith timpeallacht thógtha atá neamhdhíobhálach don chomhshaol.
- A chinntiú go bhfuil an úsáid is fearr is féidir á baint as an stoc tithíochta atá ann cheana féin le caighdeán an stoic tithíochta a fheabhsú agus cur le hathnuachan na timpeallachta tógtha.
- Líonra bóithre atá sábháilte agus éifeachtúil a chur ar fáil do gach úsáideoir bóithre, lena n-áirítear, Cuarbhóthar Chathair na Gaillimhe, an N6 (GCRR), agus an N59, lena n-áirítear, Seachbhóthar Mhaigh Cuilinn, Glasbhealach Chonamara agus Glasbhealach Baile Átha Cliath-na Gaillimhe.
- Tacaíocht a thabhairt do sholáthar seirbhísí turasóireachta, lena n-áirítear, Infreastruchtúr turasóireachta glasbhealaí, taitneamhachtaí agus uisce-bhunaithe ar fud an chontae.
- Forbairt bealaí siúlóide agus rothaíochta ar fud an chontae a chur chun cinn agus tacú leo.
- Pleananna Bainistíochta Tráchtá a ullmhú do bhailte chun feabhas a chur ar an gcaighdeán saoil inár bpobail.
- Athbheochan a dhéanamh ar bhailte, sráidbhailte agus ar oileáin na Gaillimhe agus cur le nascacht pobail, leis an timpeallacht thógtha agus spásanna poiblí.
- Leanúint leis an gcomhoibriú leis an OPW ó thaobh Bainistíocht Riosca i gCás Tuilte agus ó thaobh cothabhála.
- Soláthar agus cothabháil a dhéanamh ar reiligi i gcomhpháirtíocht le pobail áitiúla.
- Tacú le Grúpaí na mBailte Slachtmhara le feabhas a chur ar bhailte agus ar shráidbhailte.
- Straitéis a fhorbairt le seachadadh agus feabhas a chur ar Shaoráidí Caitheamh Aimsire agus Taitneamhachta, lena n-áirítear, an Geilleagar Gorm agus Spóirt ar fud an chontae.
- Seirbhís Leabharlainne a fhorbairt agus a chur chun cinn chun foghlaim ar feadh an tsaoil, soláthar eolais, forbairt litearthachta, rannpháirtíocht pobail, sláinte agus folláine, féiniúlacht chultúrtha agus cruthaitheacht a chumasú.
- Úsáid a bhaint as an gCiste Forbartha Athghiniúna Tuaithe (RRDF) agus as maoiniú eile chun foirgnimh na Comhairle nach bhfuil an úsáid chuí á bhaint astú a chur in úsáid do shaoráidí fiontraíochta, cultúrtha agus pobail.
- Leanúint ar aghaidh leis an bhforbairt ar Chéanna agus ar Chalafoirt.

Cumas Eagraíochtúil

“Cur an méid is fearr is féidir le cumas eagraíochtúil trí athbhreithniú leanúnach a dhéanamh ar éifeachtúlacht oibríochta agus ar bhainistíocht airgeadais agus riosca agus ar fhorbairt na Foirne agus na gComhaltaí Tofa.”

- Straitéis do Dhaoine an Údarais Áitiúil a chur i bhfeidhm chun Fórsa Saothair an Lae Amárach le Cumas agus le hAcmhainneacht a sholáthar a dhéanfar a sheachadadh trí Bhainistíocht Éifeachtach agus aird á thabhairt imthosca reachtúla agus airgeadais atá ag athrú.
- Córais bhainistíochta airgeadais atá éifeachtach a chothabháil agus a fhorbairt atá freagrach dár riachtanais atá ag athrú de shíor, luach ar airgead a fháil i gcónaí, atá comhdhéanta de bhainistíocht láidir sreafa airgid agus de rialú buiséid atá láidir.
- Athbhreithniú ar shocruithe cóiríochta oifige agus tograí a fhorbairt do sheachadadh éifeachtúil riachtanais chóiríochta oifige.
- Oibriú leis na Comhaltaí Tofa lena chinntiú go bhfeidhmíonn na Ceantair Bhardasacha ar lán-acmhainneacht.
- Pleanáil do chosaint na muintire trí chreat bainistíochta éigeandála chun freagairt do thuilte, drochaimsir agus cásanna éigeandála eile.
- Leanúint ar aghaidh le cur i bhfeidhm agus le hathbhreithniú a dhéanamh ar Chóras Bainistíochta Sláinte agus Sábháilteachta ar fud na heagraíochta.
- A chinntiú go bhfuil bainistíocht á déanamh ar mhaoín agus ar acmhainní na Comhairle ar bhealach a chuireann an méid is fearr is féidir lena n-acmhainneacht i láthair na huairé agus amach anseo.
- Fiosrú iomlán agus cur an méid is fearr is féidir le deiseanna a d'fhéadfadh a theacht chun cinn trí níos mó úsáide a bhaint as seirbhísí comhroinnte agus leanúint le seirbhís ar ardchaighdeán a chur ar fáil faoin socrú reatha do sheirbhísí comhroinnte le Comhairle Cathrach na Gaillimhe do na Seirbhísí Leabharlainne, Dóiteáin, an Oifig Fiontair Áitiúil agus le seirbhísí eile.
- Cuir i bhfeidhm agus éascú a dhéanamh ar néalríomhaireacht de réir Straitéis Ríomhrialtais 2017-2020.
- Athrú Digiteach ar fud próisis agus gníomhaíochtaí go léir na Comhairle a sholáthar agus luas a chur faoi.
- Leanúint le struchtúir rialachais chorparáidigh, lena n-áirítear, bainistíocht riosca, soláthar, iniúchadh agus oibleagáidí reatha faoin FOI, GDPR, Nochtuithe Cosanta agus Acht na dTeangacha Oifigiúla a chur i bhfeidhm agus athbhreithniú a dhéanamh orthu.
- Cothabháil a dhéanamh ar an bhFeidhm Iniúcháireachta Inmheánaí agus aon cheanglais iniúcháireachta a eascraíonn as sin a chomhlíonadh, in éineacht le haon cheanglais a eascraíonn as Iniúcháireachtaí Reachtúla nó as moltaí an Choiste Iniúcháireachta.

Cosaint na
Timpeallachta agus
na hOidhreachta

“Ár dtimpeallacht, ár gcultúr, ár n-oidhreacht agus ár dteanga a fheabhsú, a chosaint agus a chur chun cinn, ar mhaithe leis an nglúin seo agus na glúnta amach romhainn”.

- Forbairt inbhuanaithe an chontae a bhaint amach trí Phlean Forbartha an Chontae a athbhreithniú agus a chur i bhfeidhm.
- An plean gnímh atá sa Straitéis Oiriúnaithe Aeráide atá glactha ag Comhairle Chontae na Gaillimhe, a chur i bhfeidhm le teacht aniar fheabhsaithe i leith tionchair athrú aeráide ag leibhéal áitiúil a sheachadadh.
- Straitéis Maolaithe Aeráide a dhíríonn ar réimsí seirbhíse, lena n-áirítear, lompar, Éifeachtúlacht Fuinnimh agus Athchóiriú Nádúrtha a chur i bhfeidhm.
- Timpeallacht nádúrtha an chontae a chosaint agus a chothabháil agus gníomhartha an Phlean Bithéagsúlachta a chur i bhfeidhm, a fhaigheann tacaíocht ón bPlean Gníomhaíochta Náisiúnta um Bithéagsúlacht 2017-2021 agus ó phleananna a thagann ina dhiaidh sin.
- Íoslaghdú a dhéanamh ar an tionchar ar an timpeallacht trí ghníomhaíochtaí Chomhairle Chontae na Gaillimhe, lena n-áirítear, bearta éifeachtúlachta fuinnimh agus astaíochtaí carbóin a laghdú.
- Leanúint le Straitéis Éifeachtúlachta Fuinnimh a chur i bhfeidhm chun seachadadh a dhéanamh ar laghdú in astaíochtaí gás cheaptha teasa le freastal ar oibleagáidí Náisiúnta agus Idirnáisiúnta.
- Rannpháirtíocht ghníomhach a fhorbairt le fiontraíocht, leis an bpobal, le hearnálacha deonacha, institiúidí tríú leibhéal agus leis an bpobal taighde a dhéanfaidh laghdú ar thionchar aeráide.
- An timpeallacht thógtha a chosaint agus a fheabhsú trínár bPlean Oidhreachta a chur i bhfeidhm.
- Soláthar foirgnimh atá sábháilte agus inbhuanaithe laistigh den chontae a chinntiú trí Rialacháin Rialaithe Foirgnimh a chuir i bhfeidhm agus monatóireacht éifeachtach a dhéanamh orthu.
- Tacú le hUisce Éireann ó thaobh sceitheadh a bhrath agus caomhnú uisce agus cur amú uisce a íoslaghdú.
- Plean Bainistithe Bruscair an Chontae a chur i bhfeidhm.

Ar lean.....



- Plean Bainistíochta Dramhaíola Réigiúnach Chonnacht Uladh a chur i bhfeidhm.
- Cáilíocht Uisce agus Bainistíocht Dobharcheantair a Chosaint agus a Fheabhsú.
- Monatóireacht a dhéanamh ar dhumpáil mhídhleathach dramhaíola agus bruscair agus na rialacháin a fhorfheidhmiú.
- Oibleagáidí reachtúla agus conarthacha a chur i bhfeidhm i seamlais áitiúla agus i monarchana beaga feola chun an Conradh Seirbhíse le hÚdarás Sábháilteachta Bia na hÉireann a comhlíonadh.
- Creat rialála a chur i bhfeidhm maidir le leas ainmhithe, lena n-áirítear, rialú madraí agus capall.
- Tacaíocht a thabhairt d'úsáid na Gaeilge agus í a chur chun cinn agus aitheantas a thabhairt don mhéid ar leith a chuireann sí le hilchineálacht cultúir an Chontae.
- Seirbhís dóiteáin agus tarrthála atá dírithe ar a fhoireann, ar an bpobal, ar mhaoin agus ar an timpeallacht, a chur i bhfeidhm.
- A chinntiú gur féidir déileáil go sábháilte agus go héifeachtach le hEachtraí Móréigeandála i gcomhar lenár nGníomhaireachtaí Céad Fhreagartha (PRA) comhpháirtíochta.
- Plean Oibríochtaí Dóiteáin agus Éigeandála a athbhreithniú agus a chur i bhfeidhm.
- Leanúint le laghdúithe a lorg in úsáid fuinnimh trí thionscnaimh ar nós athsholáthar soilse sráide, bainistíocht tuilte agus soláthar pointí luchtaithe leictreachais.
- Straitéis Oiriúnaithe Aeráide a chur i bhfeidhm i gcomhar le páirtithe leasmhara agus Straitéis Maolaithe Aeráide a fhorbairt laistigh de na tacaíochtaí atá á gcur ar fáil sa Phlean Gníomhaíochta Náisiúnta Aeráide, sa Chreat Oiriúnaithe Náisiúnta agus i bPleananna Maolaithe agus maoiniú an AE san Eoraip 2020.

**Seirbhís
Ardchaighdeáin
do Chustaiméirí**

“A chinntiú go bhfuil seirbhís ardchaighdeáin do chustaiméirí i gceartlár a bhfuil á dhéanamh againn.”

- Athbhreithniú a dhéanamh ar an bPlean Gníomhaíochta Seirbhísí do Chustaiméirí agus an plan a chur i bhfeidhm.
- Cur an méid is fearr is féidir le seachadadh seirbhíse agus le cúram custaiméirí trí athbhreithniú a dhéanamh agus an Chairt do Chustaiméirí agus an Cód Iompair a chur i bhfeidhm.
- Seirbhísí éifeachtúla a chur ar fáil dár gcustaiméirí go himheánach agus go seachtrach araon ar bhealach atá cothrom agus dea-mhúinte.
- Córas Gearán Custaiméirí atá éifeachtach agus trédhearcach a chur ar fáil.
- Tabhairt isteach Córas Bainistíochta Caidrimh Custaiméirí a fhiosrú le hidirghníomhaíochtaí leis an bpobal agus leis na Comhaltaí Tofa a thaifeadh.
- Soláthar a dhéanamh go bhfuil na cláir oiliúna foirne cuí ar fáil agus á gcur i bhfeidhm le seachadadh a dhéanamh ar sheirbhís ardchaighdeáin do chustaiméirí.
- Freagra tráthúil a sholáthar ó thaobh éilimh ar eolas maidir le hOifig an Ombudsman, Saoráil Faisnéise, Rochtain ar Eolas ar an gComhshaol agus ar Chosaint Sonraí.
- Seirbhísí trasghníomhaíochta agus eolais ar líne a fheabhsú agus a chur chun cinn, lena n-áirítear, úsáid na meán sóisialta.
- Cur an méid is fearr is féidir le feidhmíocht eagraíochtúil i gcomhthéacs Táscairí Seirbhísí Náisiúnta agus Áitiúla agus bearta feidhmíochta eile.
- Tacú le tabhairt isteach agus feidhmiú Ríomhpheanála.
- Straitéis Cumarsáide a ullmhú le beartas cumarsáide agus meán sóisialta a thabhairt san áireamh le haghaidh a thabhairt ar chumarsáid inmheánach agus seachtrach araon agus le hobair agus leis an méid atá á bhaint amach ag an gComhairle a chur chun cinn.
- Rochtain níos fearr ar eolas a sholáthar trí athbhreithniú a dhéanamh agus feabhas a chur ar an láithreán gréasáin.

- Léiríonn an Plean Corparáideach éilimh reatha, dúshláin agus tosaíochta don Chomhairle sna cúig bliana atá amach romhainn. Tá próiseas i bhfeidhm le monatóireacht a éascú agus le hathbhreithniú a dhéanamh ar chuspóirí más cuí, mar a leagtar amach go léaráideach.
- Baineann an creat monatóireachta agus athbhreithnithe, ar bhonn bliantúil, leis an bhFoireann Feidhmiúcháin agus leis na Coistí um Beartais Straitéiseacha. Mar eagraíocht atá cuntasach agus trédhearcach, tá sé riachtanach feidhmíocht an údaráis áitiúil a thomhas i gcoinne na gculpóirí atá leagtha amach sa Plean Corparáideach ar bhonn minicíochta agus struchtúrtha. Tá líon meicníochtaí ar fáil le dul chun cinn a thomhas agus a thuairisciú, lena n-áirítear Táscairí Seirbhíse, Pleananna Seachadta Seirbhíse, Tuarascálacha Bainistíochta Míosúla agus Tuarascálacha Bliantúla.
- Ullmhófar agus feidhmeofar na Pleananna Bliantúla maidir le Seachadadh Seirbhíse agus Sceidil Oibreacha an Cheantair Bhardasaigh, gach aon bhliain. Cuirfidh siad seo eolas ar fáil do Phleananna Foirne na Stiúirthóireachtaí éagsúla agus do na haonaid foirne laistigh den eagraíocht. Cuimseoidh gach Plean Foirne agus Plean Forbartha Pearsanta aonair na cuspóirí comhaontaithe don bhliain sin. Cinnteoidh sé seo nasc soiléir idir feidhmíocht aonair agus an straitéis eagraíochtúil fhoriomlán.
- Déanfaidh Córas Forbartha Bainistíochta Feidhmíochta na foirne monatóireacht, ar bhonn míosúil, ar éifeachtúlacht na Comhairle ó thaobh cuspóirí an Phlean Chorpáidigh a bhaint amach, áit a ndéantar measúnú ar dhul chun cinn ar fheidhmiú na bPleananna Foirne. Chomh maith leis sin, tugtar faoi thuairisciú seachtrach ar bhaint amach cuspóirí tríd an méid seo a leanas:

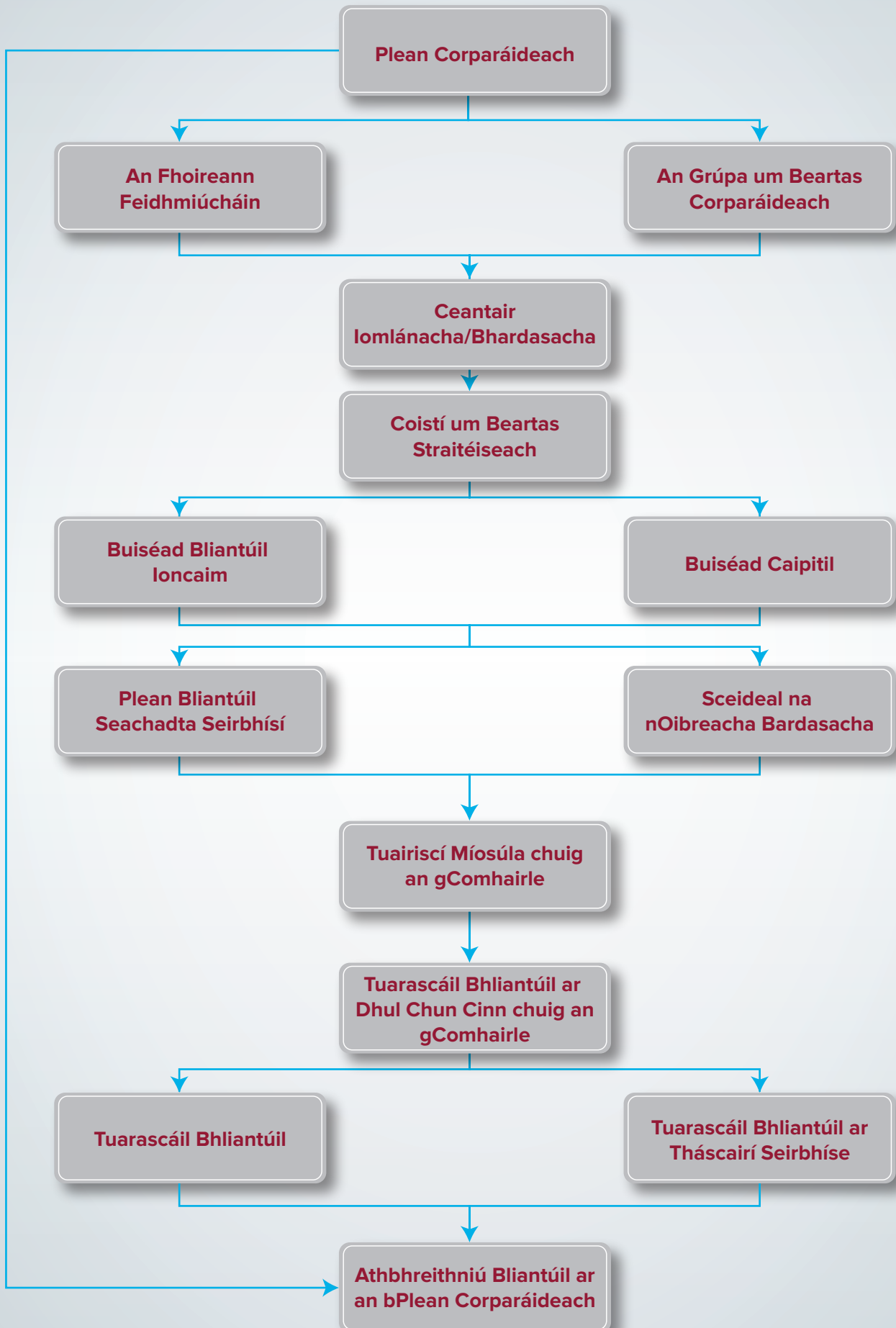
Tuarascáil Bainistíochta Mhíosúil don Chomhairle.

Tuarascáil maidir le Dul Chun Cinn Bhliantúil don Chomhairle.

Tuarascáil Bhliantúil na Comhairle.

Tuarascáil maidir le Táscairí Seirbhíse Náisiúnta.

Ráiteas Airgeadais Bliantúil agus Tuarascálacha Iniúchóireachta



Tá freagracht ar Cheithre Stiúrtóireacht agus ar an Aonad Airgeadais as soláthar raon seirbhísí atá á seachadadh ag Comhairle Chontae na Gaillimhe.

Forbairt Pobail, Tuaithe, Eacnamaíochta & Seirbhísí Corparáideacha

- Forbairt Pobail
- Coise Forbartha Pobail Áitiúil/Líonraí Rannpháirtíochta Pobail.
- Forbairt Seirbhísí Leabharlainne, Ealaíon agus Cultúir.
- Soláthar seirbhíse rúnaíochta don Bhainistíocht agus don Chomhairle mar chomhlacht corparáideach.
- Cumarsáid.
- Íomhá chorparáideach atá dearfach a chur chun cinn.
- Clár na dToghthóirí agus raon seirbhísí ilghnéitheacha.
- Cosaint Sonraí/Saoráil Faisnéise.
- Acht na dTeangacha Oifigiúla a chur i bhfeidhm agus úsáid na Gaeilge a chur chun cinn.
- Seirbhísí Cúraim do Chustaiméirí.
- Iniúchóireacht Inmheánach.
- Forbairt Eacnamaíochta/Oifig Fiontair Áitiúil.
- Forbairt thionsclaíoch agus tráchtála agus forbairt eile a chur chun cinn
- Turasóireacht/Féilte agus Imeachtaí.
- Soláthar raon saoráidí caitheamh aimsire, páirceanna, súgartha agus taitneamhachta.
- Soláthar cóiríochta oifige/bainistíocht saoráidí agus sócmhainní.

Airgeadas & ICT

- Seirbhísí tacaíochta airgeadais a sholáthar do Chomhairle Chontae na Gaillimhe.
- Bainistíocht Fiachais agus Rialú Creidmheasa
- Bailiúcháin Rátaí/Cíosa/Iasachtaí Tithíochta.
- Soláthar Poiblí.
- Forfheidhmiú Áit Chónaithe Príobháideach Neamhphríomha (NPPR)
- Bainistíocht Árachas Riosca.
- Tacaíocht agus forbairt Teicneolaíocht Faisnéise Inmheánach ar ardchaighdeán a sholáthar, lena n-áirítear, Córas Faisnéise Geografaí (GIS).
- Seachadadh Seirbhísí Mótarchánach.

Tithíocht

- Tacaíochtaí do Thithíocht Shóisialta a chur ar fáil.
- Aghaidh a thabhairt ar easpa dídine.
- Clár Caipitil Tithíochta a sheachadadh.
- Soláthar agus Cothabháil Tithíocht Údaráis Áitiúil.
- Seachadadh a dhéanamh ar Thacaíochtaí Tionóntachta atá inbhuanaithe agus ar Thionscnaimh Bainistíochta Eastát.
- Cóiríocht don Lucht Siúil a Sholáthar.
- An Scéim Cheannaigh Incrimintigh Tionónta a chur i bhfeidhm.
- Tacaíocht a thabhairt do sholáthar tithíochta agus do Chomhlachtaí Tithíochta Ceadaithe.
- Caighdeáin Tithíochta a chur i bhfeidhm do Chóiríocht Phríobháideach ar Cíos.
- Deontais Tithíochta agus Scéimeanna lasachta a sholáthar.
- Scéimeanna Léasaithe.

Infreastruchtúr agus Oibríochtaí

- Sláinte & Sábháilteacht.
- An Clár Caipitil Bóithre a Sheachadadh.
- An líonra bóithre a sholáthar, a chothabháil agus a choinneáil.
- Sábháilteacht ar Bhóithre a Chur Chun Cinn
- Pleananna Bainistithe Tráchta a fheidhmiú.
- Soilse poiblí a sholáthar.
- Bainistíocht scéimeanna rannpháirtíochta pobail.
- Scuabadh Carrchlóis/Sráideanna.
- Seirbhísí Uisce i gcomhar le hUisce Éireann.
- Forbairt Tithíochta nach bhfuil Críochnaithe/a Ghlacadh ar Láimh

Seirbhísí Pleanála, Timpeallachta agus Éigeandála

- Pleanáil – Forbairt Bainistíochta, Forfheidhmiú.
- Pleanáil Chun Cinn – Pleananna Forbartha an Chontae agus an Cheantair Áitiúil a ullmhú agus a chur chun cinn.
- Rialú Foirgníochta, Oidhreacht Thógtha agus Seirbhísí Caomhnaithe.
- Timpeallacht – Seirbhísí Bruscair, Bainistíochta Dramhaíola agus Tréidliachta.
- An Straitéis Oiriúnaithe Aeráide a chur i bhfeidhm.
- Rialú ar Thruailliú/Reiligiú/Sábháilteacht Uisce.
- Forbairt Oidhreachta.
- Seirbhísí Dóiteáin agus Tarrthála.



Sna leathanaigh ina dhiaidh seo tá liosta de Chomhaltaí Tofa go léir Chomhairle Chontae na Gaillimhe do gach Toghlimistéar/Ceantar Bardasach.

CEANTAR BARDADACH BHAILE ÁTHA AN RÍ Toghlimistéar Bhaile Átha an Rí/Órán Mór (7 Comhaltaí)



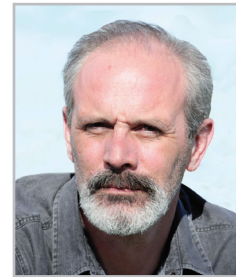
1. An Comhairleoir
Liam Carroll



2. An Comhairleoir
James Charity



3. An Comhairleoir
David Collins



4. An Comhairleoir
Gabe Cronnelly



5. An Comhairleoir
Jim Cuddy



6. An Comhairleoir
Albert Dolan



7. An Comhairleoir
Shelly Herterich
Quinn

Comhairleoir	Seoladh
1. An Comhairleoir Liam Carroll	Cathair Uí Mhaighin, Órán Mór
2. An Comhairleoir James Charity	Tonegurrane, Cor an Dola, Eanach Dhúin
3. An Comhairleoir David Collins	Waterview, An Turlach Mór
4. An Comhairleoir Gabe Cronnelly	Cluain Caoin, Baile Átha an Rí
5. An Comhairleoir Jim Cuddy	An Laigndeacán, An Carn Mór
6. An Comhairleoir Albert Dolan	Muine Mheá, Baile Átha an Rí
7. An Comhairleoir Shelly Herterich Quinn	The Forge, Old Church St, Bale Átha an Rí

CEANTAR BARDASACH BHÉAL ÁTHA NA SLUAIGHE

Toghlímistéar Bhéal Átha na Sluaighe (6 Comhaltaí)



1. An Comhairleoir
Tim Broderick



2. An Comhairleoir
Dermot Connolly



3. An Comhairleoir
Michael Connolly



4. An Comhairleoir
Aisling Dolan



5. An Comhairleoir
Declan Geraghty

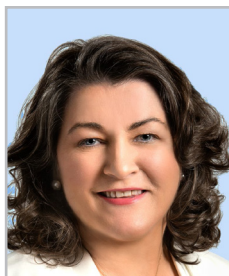


6. An Comhairleoir
Peter Keaveney

Comhairleoir	Seoladh
1. An Comhairleoir Tim Broderick	Corr an Aonaigh, Cill Chonaill, Béal Átha na Sluaighe
2. An Comhairleoir Dermot Connolly	Gleann na bhFeadóh, Eachroim, Béal Átha na Sluaighe
3. An Comhairleoir Michael Connolly	Maigh Locha Mhór, Maigh Locha, Béal Átha na Sluaighe
4. An Comhairleoir Aisling Dolan	Poolboy, Béal Átha na Sluaighe
5. An Comhairleoir Declan Geraghty	Baile Liam, via Caisleán Riabhaigh
6. An Comhairleoir Peter Keaveney	Baile an Sceiche, Gleann na Madadh

CEANTAR BARDASACH CHONAMARA

Toghlímistéir Thuaisceart & Dheisceart Chonamara (9 Comhaltaí)

1. An Comhairleoir
Dáithí Ó Cualáin2. An Comhairleoir
Tomás Ó Curraoin3. An Comhairleoir
Gerry King4. An Comhairleoir
Padráig Mac An Iomaire5. An Comhairleoir
Alastair McKinstry6. An Comhairleoir
Eileen Mannion7. An Comhairleoir
Noel Thomas8. An Comhairleoir
Séamus Walsh9. An Comhairleoir.
Thomas Welby

Comhairleoir	Seoladh
1. An Comhairleoir Dáithí Ó Cualáin	Cor na Rón Láir, Indreabhán
2. An Comhairleoir Tomás Ó Curraoin	Na Foraí Maola Thiar, Bearna
3. An Comhairleoir Gerry King	Iorras Fhlannáin, An Clochán
4. An Comhairleoir Padráig Mac An Iomaire	Na Doiriú, Baile na hAbhann
5. An Comhairleoir Alastair McKinstry	Croílár, Baile na hAille, Maigh Cuilinn
6. An Comhairleoir Eileen Mannion	Bóthar na Spéire, An Clochán
7. An Comhairleoir Noel Thomas	Gort an Chalaídh, Maigh Cuilinn
8. An Comhairleoir Seamus Walsh	Glann, Uachtar Ard
9. An Comhairleoir Thomas Welby	An Chreig, Uachtar Ard

CEANTAR BARDASACH BHAILE LOCHA RIACH
Toghlímistéir an Ghoirt/Chinn Mhara & Bhaile Locha Riach (10 Comhaltaí)



1. An Comhairleoir
Joe Byrne



2. An Comhairleoir
Ivan Canning



3. An Comhairleoir
Shane Curley



4. An Comhairleoir
Geraldine Donohue



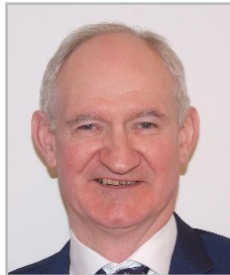
5. An Comhairleoir
Gerry Finnerty



6. An Comhairleoir
Pat Hynes



7. An Comhairleoir
Martina Kinane



8. An Comhairleoir
Jimmy McClearn



9. An Comhairleoir
Michael "Moegie"
Maher



10. An Comhairleoir
PJ Murphy

Comhairleoir	Seoladh
1. An Comhairleoir Joe Byrne	Teach Highfield, Cluain na Saoi, Cinn Mhara
2. An Comhairleoir Ivan Canning	An Leithcheathrú, Gort an Iomaire, Port Omna
3. An Comhairleoir Shane Curley	An Ráithín, Baile Locha Riach
4. An Comhairleoir Geraldine Donohue	Springvale, An Choill Bhreac, Baile Locha Riach
5. An Comhairleoir Gerry Finnerty	Baile Uí Mhurchú, An Gort
6. An Comhairleoir Pat Hynes	'DúnGuaire', 2 Spring View, Bóthar an Ghoirt, Baile Locha Riach
7. An Comhairleoir Martina Kinane	An Sráidbhaile Thuaidh, Droichead an Chláirín
8. An Comhairleoir Jimmy Mc Clearn	Bóthar Thíne, Cill Íomair, Béal Átha na Sluaighe
9. An Comhairleoir Michael "Moegie" Maher	Clostoken, Baile Locha Riach
10. An Comhairleoir PJ Murphy	Ballindive, Ard Raithin

CEANTAR BARDASACH THUAMA

Toghlímistéar Thuama (7 Comhaltaí)



1. An Comhairleoir
Mary Hoade



2. An Comhairleoir
Colm Keaveney



3. An Comhairleoir
Donagh Mark Killilea



4. An Comhairleoir
Karey Mc Hugh Farag



5. An Comhairleoir
Andrew Reddington



6. An Comhairleoir
Peter Roche



7. An Comhairleoir
Joe Sheridan

Comhairleoir	Seoladh
1. An Comhairleoir Mary Hoade	An Phríomhshráid, Áth Cinn
2. An Comhairleoir Colm Keaveney	Cill Chraobhanta, Tuaim
3. An Comhairleoir Donagh Killilea	19 Clochrán, Tuaim
4. An Comhairleoir Karey Mc Hugh Farag	Cúil Fobhair, Béal Átha Glúinín, Tuaim
5. An Comhairleoir Andrew Reddington	Coarsepark, Áth Cinn
6. An Comhairleoir Peter Roche	Maighin, Mainistir Chnoc Muaidhe, Tuaim
7. An Comhairleoir Joe Sheridan	Baile an Mhuilinn, Tuaim

LIOSTA TÁSCACH STRAITÉISÍ/PLEANANNA A mBÍONN TIONCHAR ACU AR GHNÍOMHAÍOCHTAÍ RIALTAIS ÁITIÚIL

Náisiúnta/AE

Ról an údaráis áitiúil i gcur chun cinn agus an pháirt atá aige i mbeartas náisiúnta ábhartha

- Straitéis 10 mBliaana don Turasóireacht (Fáilte Ireland)
- Clár Gnímh do Rialtas Áitiúil Éifeachtach 2012 (DoECLG)
- Cuidiú le Daoine le hUathachas – Treoir d'Oifigigh Údaráis Áitiúil NDA
- Fís don Athrú 2006 – 2016 (leantar le hathbhreithniú a dhéanamh ar bhonn bliantúil)
- Foirgnimh do Chách – Cur Chuige maidir le Dearadh Uilíoch 2012
- Roghanna Tithíochta don Daonra atá ag Dul in Aois – Ráiteas Beartais – Feabhra 2019
- Ráiteas Beartais maidir le hEaspa Dídine 2013-2016 (DoECLG)
- Plean Forfheidhmithe um Fhreagairt an Stáit don Easpa Dídine 2014-2016 (DoECLG)
- Plean Infheistíochta Bonneagair agus Caipitil 2016-2021
- Meastacháin Astaíochta Gás Cheaptha Teasa d'Éirinn do 2018-2040 (EPA, 2019)
- Pobail a Choinneáil Sábháilte – Creat Seirbhísí Dóiteáin 2013 (DoECLG)
- Straitéis Eacnamaíochta Mheántéarmach an Rialtais 2014-2020 (Roinn an Taoisigh), Plean Gnímh maidir le Poist (An Roinn Post, Fiontar agus Nuálaíochta), Foirgníocht 2020 (Roinn an Taoisigh - 2014)
- An Plean Náisiúnta Bithéagsúlachta (DCHG)
- An Creat Náisiúnta um Oiriúnú d'Athrú Aeráide 2012 (DoECLG)
- Plean Feidhmithe na Straitéise Náisiúnta Míchumais 2013-2015 (An Roinn Sláinte)
- An Straitéis Náisiúnta um Chosc Bá 2018 – 2027
- An Plean Náisiúnta Oidhreachta - Oidhreacht Éireann 2030
- An Straitéis Náisiúnta Tithíochta do Dhaoine faoi Mhíchumas 2011-2016 (DoECLG) síneadh curtha leis an dáta go dtí an bhliain 2020
- Straitéis Náisiúnta Talamh Portaigh, Plean Bainistíocht maidir le Portach Ardaithe SAC (DCHG)
- An Creat Beartais Náisiúnta do Leanaí 2014-2020 (An Roinn Leanaí agus Gnóthaí Óige)
- Straitéis Spáis Náisiúnta 2002-2020
- Straitéis Náisiúnta um Thithe Folmha a Athúsáid 2018 – 2021
- Ár dTodhchaí Inbhuanaithe – Creat don Fhorbairt Inbhuanaithe d'Éire 2012 (DoECLG)
- Tionscadal Éireann 2040-An Creat Náisiúnta Pleanála
- Atógáil Éireann - Plean Gníomhaíochta do Thithíocht agus Easpa Dídine
- Tuarascáil an Ghrúpa Oibre ar Láthair Chomhchónaithe 2012 – 2019 – síneadh curtha leis an dáta go dtí an bhliain 2021 ar a laghad
- Tithíocht Shóisialta agus Daoine le Deacrachtaí Meabhairshláinte– NDA
- An Straitéis Tithíochta Sóisialta 2020 (DoECLG)
- The National Landscape Strategy (DECLG, 2015)
- Clár Cóiríochta don Lucht Siúil 2014-2018 (DoECLG)
- Plean Straitéiseach Seirbhísí Uisce / Clár Infheistíochta Caipitil / Dréachtphlean Bainistíochta Acmhainní Uisce (Uisce Éireann)

Réigiúnach

- Clár Oibríochta Réigiúnacha BMW 2014-2020
- Tionól Réigiúnach an Iarthair agus an Tuaiscirt (NRWA)
- Pleananna Bainistíochta Baol Tuilte Cuí CFRAMS
- Treoirínte Pleanála Réigiúnacha & Straitéis Spáis agus Eacnamaíochta Réigiúnach
- Plean Gníomhaíochta Réigiúnach Easpa Dídine
- Tuarascáil maidir le Táscairí Réigiúnacha – Creat Monatóireachta d’Fheidhmiú na dTreoirínte Pleanála Réigiúnacha
- Plean Bainistithe Dramhaíola Chúige Chonnacht agus Chúige Uladh
- Pleananna Straitéiseacha Chomhlachtaí Réigiúnacha Eile, m.sh. an HSE, An Garda Síochána
- Slí an Atlantaigh Fhiáin

Áitiúil

- Pleananna Limistéir Áitiúil Chontae na Gaillimhe
- Straitéis Iompair Fhrithshóisialta Chontae na Gaillimhe 2018 – 2020
- Fodhlíthe Trá Chomhairle Chontae na Gaillimhe 1997
- Fodhlíthe Corrthrádála Chomhairle Chontae na Gaillimhe 1998
- Fodhlíthe um Rialú Capall Chomhairle Chontae na Gaillimhe
- Plean Forbartha Contae Chomhairle Chontae na Gaillimhe 2015 – 2021
- Straitéis Míchumais Chomhairle Chontae na Gaillimhe
- Straitéise Cothabhála Tionóntachta Chomhairle Chontae na Gaillimhe 2017 – 2019
- Clár Cóiríochta don Lucht Siúil Chomhairle Chontae na Gaillimhe 2019 – 2024
- Plean Áitiúil Eacnamaíochta agus Pobail 2016-2022
- Straitéis Iompair na Gaillimhe
- Staidéar Pleanála agus Iompar na Gaillimhe
- Scéim na gCoistí um Beartas Straitéiseach 2019-2024
- Scéim Teanga Chomhairle Chontae na Gaillimhe 2019-2022

TÁSCAIRÍ FEIDHMÍOCHTA

C CORPARÁIDEACH

- C1: Líon Iomlán WTE_{na}
- C2: Laethanta Oibre a Cailleadh mar gheall ar Bhreiteacht
- C3: Láithreán Gréasáin an Údaráis Áitiúil & Úsáid na Meán Sóisialta
- C4: Costas Foriomlán i ndáil le Soláthar ICT in aghaidh WTE
- C5: Costas foriomlán ICT mar chuid de Chaiteachas Ioncaim

E AN TIMPEALLACHT / DRAMHAÍL

- E1: Líon/% Líonta Tí a bhaineann úsáid as seirbhís 3 bhosca bruscair
- E2: % of Environmental Pollution Complaints Closed.
- E3: % den limistéar Údaráis Áitiúil atá laistigh de na 5 leibhéal de thruailliú bruscair
- E4: % de scoileanna a bhfuil Stádas na Brataí Glaise bainte amach acu

F SEIRBHÍSÍ DÓITEÁIN

- F1: Costas de réir Capita na Seirbhíse Dóiteáin
- F2: Slógadh na Seirbhíse Dóiteáin
- F3: Céatadán Amanna Freastail ar Láithreacha

H TITHÍOCHT

- H1: Stoc Tithíochta Sóisialta
- H2: Tithíocht Fholamh
- H3: Meán-Am agus Costas Díreach i ndáil le hAth-Ligean
- H4: Costais Dhíreacha i ndáil le Cothabháil Tithíochta
- H5: Cigireachtaí na hEarnála Cíosa Príobháidí
- H6: Daoine Fásta Gan Dídean go Fadtéarmach

J FORBAIRT EACNAMAÍOCH

- J1: Líon na bPost a cruthaíodh
- J2: Dearbháin Trádála ar Líne
- J3: Líon Faighteoirí Meantóireachta
- J4: Turasóireacht

L LEABHARLANN

- L1: Cuirteanna agus Eisiúintí Leabharlainne
- L2: An costas de réir capita a bhaineann le Seirbhís Leabharlainne a Fheidhmiú

M AIRGEADAS

- M1: Achoimre 5 Bliana ar Iarmhéid an Chuntais Ioncaim
- M2: Achoimre 5 Bliana de % Leibhéil Bailithe le haghaidh Mórfhoinsí Ioncaim

P PLEANÁIL

- P1: Foirgnimh Nua a bhfuil Cigireacht déanta orthu
- P2: Líon/% de Chinntí Pleanála atá deimhnithe ag an mBord Pleanála
- P3: % cásanna Forfheidhmithe Pleanála dúnta mar go bhfuil siad réitithe.
- P4: Costas per Capita na Seirbhíse Pleanála
- P5: Iarratais ar Dheimhniú um Shábháilteacht ó Dhóiteáin

R BÓITHRE

- R1: Innéacs maidir le Rátaí ar Bhail Dromchlaí Pábhála
- R2: % d'Idirbhearta Mótarchánach a rinneadh ar líne

W UISCE

- W1: % Uisce Óil i Scéimeanna Príobháideacha ag comhlíonadh ceanglas reachtúil

Y ÓIGE/POBAL

- Y1: Rannpháirtíocht i Scéim Chomhairle na nÓg
- Y2: Grúpaí a bhfuil baint acu leis an Líonra Rannpháirtíochta Poiblí [PPN]

LIOSTA SONRAÍ BONNLÍNE

Limistéar Feidhme	Spríocanna Feidhmíochta	Clár Tacaíochta	Modheolaíocht Tomhais	Bonnlíne Oibríochta Iarbhír Reatha (bunaithe ar na sonraí is déanaí atá ar fáil)
Bainistíocht na Seirbhísí Dóiteáin agus Éigeandála	<ul style="list-style-type: none"> • Ag obair le gníomhaireachtaí comhpháirtíochta agus de réir beartais náisiúnta chun pobail a chosaint ó dhóiteáin agus ó chásanna éigeandála eile 	<ul style="list-style-type: none"> • Riosca a aithint agus a bhainistiú agus ullmhú chun freagairt do chásanna éigeandála de réir Creat Bainistíochta Móréigeandála • Seirbhís Dóiteáin a chur ar fáil do chosc, cosaint agus freagra atá curtha in oiriúint do bhaol dóiteáin atá aitheanta go háitiúil de réir na treorach náisiúnta agus • Feidhmíocht maidir le cosc, cosaint agus freagra mar a leagtar amach sna caighdeáin agus nósanna imeachta náisiúnta 	<ul style="list-style-type: none"> • Costas per capita na Seirbhíse Dóiteáin • An t-am a thógann sé briogáidí dóiteáin a shlógadh maidir le dóiteáin/eachtraí éigeandála eile • Céatadán de chásanna maidir le dóiteáin/eachtraí éigeandála eile ina raibh an chéad fhreastal ar an láthair laistigh de; <ul style="list-style-type: none"> → 10 nóiméad → 10-20 nóiméad → tar éis 20 nóiméad 	
Bóithre, lompair agus Sábháil-teacht	<ul style="list-style-type: none"> • Feabhsúchán agus athchóiriú an líonra bóithre réigiúnacha agus áitiúla agus caighdeán struchtúrach bóithre as a bhfuil an t-údarás áitiúil freagrach (tag: an Roinn lompair, Turasóireachta agus Spóirt (Ciorclán RW 21/2014)) • Teacht aniar ó thaobh na haeráide a chinntiú 	<ul style="list-style-type: none"> • Cothabháil ar Stair maidir le hOibreacha Cosáin; Liosta maidir le Dromchla agus Pábháil Bóthair & Suirbhéanna (Meicniúil & Amhairc) • Innéacs maidir le Ríocht an Dromchla Pábhála (PSCI) Rátálacha do bhóithre réigiúnacha, áitiúla, príomha agus bóithre den dara grád 	<ul style="list-style-type: none"> • Rátálacha reatha atá curtha ar fáil san Innéacs maidir le Coinníoll Dromchla Pábhála (PSCI) 	
Airgeadas	<ul style="list-style-type: none"> • Cothabháil a dhéanamh ar leibhéil fhiachais measartha thar an meántearma • Leibhéil leachtachta le bheith leordhóthanach 	<ul style="list-style-type: none"> • Soláthar a dhéanamh d'aisíocaíocht iasachtaí iníochta • Meastachán do shreabhadh airgid leanúnach • Buiséad mar atá glactha a bheith leordhóthanach chun freastal ar an gcaiteachas a thagann chun cinn le linn na bliana • Bailiú ioncain 	<ul style="list-style-type: none"> • Luach iasachtaí LA chuig Comhlachtaí eile atá i riaráiste ar feadh níos mó ná 90 lá • Achoimre 5 bliana d'iarhmhéid an chuntais ioncain • Achoimre 5-bliana de % leibhéil bhailiúcháin mórffhoinsí ioncain 	

Limistéar Feidhme	Spriocanna Feidhmíochta	Clár Tacaíochta	Modheolaíocht Tomhais	Bonníne Oibríochta Iarbhír Reatha <small>(bunaithe ar na sonraí is déanaí atá ar fáil)</small>
Seirbhísí Uisce	<ul style="list-style-type: none"> Leibhéal Barrmhaitheasa oibríochta seirbhís uisce poiblí 	<ul style="list-style-type: none"> Comhaontú Leibhéal Seirbhíse (SLA) idir údaráis áitiúla agus Uisce Éireann 	<ul style="list-style-type: none"> Uisce gan tasc mar % den mhéid iomlán uisce a cuireadh ar fáil faoi na scéimeanna soláthair a bhfuil an t-údarás áitiúil freagrach astu % uisce óil atá ag comhlíonadh ceanglais reachtúla (Scéimeanna Poiblí agus Príobháideacha araon) 	
Bainistíú Dramhaíola	<ul style="list-style-type: none"> Tá seirbhísí agus saoráidí leordhóthanacha bailiúcháin dramhaíola i bhfeidhm 	<ul style="list-style-type: none"> Ceadúnais bailiúcháin dramhaíola bronnta (tríd an NWCPO) laistigh de gach limistéar údaráis áitiúil Deontais le haghaidh saoráidí athchúrsála dramhaíola (á sholáthar tríd an gCiste Comhshaoil) 	<ul style="list-style-type: none"> Líon na gceadúnaithe atá ag feidhmiú ina limistéar (le seirbhísí leordhóthanacha iomaíoch a chur ar fáil) % líonta tí atá ag baint leas as an seirbhís bhailiúcháin ilbhoscaí bruscair 	
Timpeallacht	<ul style="list-style-type: none"> Timpeallacht atá ar ardchaighdeán a chinntiú agus gníomh a ghlacadh ag an gcéim is luaithe chun an timpeallacht sin a chosaint. 	<ul style="list-style-type: none"> Cuspóirí timpeallachta i bpleananna maidir le húsáid talún Cloí leis an SEA agus leis an EIA maidir le pleannanna, tionscadail agus forbairtí Torthaí Náisiúnta Monatóireachta Bruscair agus Truailithe Plean Teagmhais Náisiúnta maidir le Doirteadh Ola (DTTAS) (le foilsiú i Meán Fómhair 2019) 	<ul style="list-style-type: none"> Níl aon ghearáin curtha isteach chuig an EPA An Oifig Forfheidhmithe i leith Cúrsaí Bruscair (OEE) % gearán comhshaoil Neamh-EPA (OEE) a fiosraíodh agus ar cuireadh deireadh leo mar nach raibh gá le haon ghníomh eile. Céatadán de limistéir san údarás áitiúil atá; <ul style="list-style-type: none"> → neamhthruailithe (m.sh. saor ó bhruscar) → beagán truailithe le bruscar → measartha truailithe le bruscar → truailithe go mór le bruscar 	

Limistéar Feidhme	Spriocanna Feidhmíochta	Clár Tacaíochta	Modheolaíocht Tomhais	Bonnlíne Oibríochta Iarbhír Reatha (bunaithe ar na sonraí is déanaí atá ar fáil)
Gníomh Aeráide	<ul style="list-style-type: none"> Astaíochtaí gáis cheaptha teasa a laghdú agus cur le teacht aniar i leith tionchair athrú aeráide 	<ul style="list-style-type: none"> Beartais a fhorbairt agus a chur i bhfeidhm a laghdaíonn astaíochtaí gháis ceaptha teasa agus teacht aniar aeráide i leith tionchair athrú aeráide ag leibhéal áitiúil Beartais a fhorbairt agus a chur i bhfeidhm a dhéanann príomhshruthú ar chuspóirí gníomh aeráide ar fud feidhmeanna go léir an rialtais áitiúil 	<ul style="list-style-type: none"> Tonnaí carbóin atá maolaithe in aghaidh an € de chaiteachas Laghdú céatadán in astaíochtaí gháis cheaptha teasa iomlán Céatadán de cheantair i gceantar an údaráis áitiúil atá faoi réir ag baol suntasach ó thionchar athrú aeráide 	
Daoine gan Dídean	<ul style="list-style-type: none"> Aghaidh a thabhairt ar easpa dídine 	<ul style="list-style-type: none"> Maoirseacht a dhéanamh ar sheachadadh cóiríochta do dhaoine gan dídean agus seirbhísí gaolmhara i gcomhthéacs Phlean Gníomhaíochta Atógáil na hÉireann do Thithíocht agus Easpa Dídine 	<ul style="list-style-type: none"> Líon daoine fásta aonair a bhreithnítear a bheith gan dídean go fadtéarmach mar % den líon iomlán daoine fásta atá ag úsáid cóiríocht éigeandála nó ag codladh amuigh in imeacht tréimhse áirithe An líon daoine fásta aonair, teaghlaigh agus a gcuid cleithiúnaithe atá ag úsáid cóiríocht éigeandála ar feadh tréimhse seachtaine áirithe gach aon mhí. An líon teaghlaigh a d'fhág cóiríocht éigeandála chun glacadh le tionóntacht ar bhonn ráithiúil. 	

Limistéar Feidhme	Spriocanna Feidhmíochta	Clár Tacaíochta	Modheolaíocht Tomhais	Bonnlíne Oibríochta Iarbhír Reatha (bunaithe ar na sonraí is déanaí atá ar fáil)
Tithíocht	<ul style="list-style-type: none"> • Tithíocht shóisialta a chur ar fáil le freastal ar riachtanais aitheanta • Cur le tógáil tithíocht shóisialta ar mhaithe le haonaid tógtha a chur ar fáil • Cur le húsáid níos fearr a bhaint as an stoc atá ann le cur le fáil a bheith ar aonaid le haghaidh tithíocht shóisialta • Leathadh amach na Scéime Íocaíochta Cúnaimh Tithíochta (HAP) • Tithíocht leordhóthanach agus cuí a chur ar fáil do dhaoine faoi mhíchumas 	<ul style="list-style-type: none"> • Atógáil Éireann • Plean Seirbhísí Tithíochta (áitiúil) • Straitéis maidir le hÚsáid Talún • Clár Maoinithe Náisiúnta don Stoc atá Folamh • Plean Náisiúnta Forfheidhmiúcháin Housing First 2018-2021 • Seachadadh a dhéanamh ar Thithíocht agus ar phleananna cúig bliana Grúpaí Stiúrtha Míchumais 	<ul style="list-style-type: none"> • Líon iomlán na dtithe cónaithe a cuireadh ar fáil agus sonraí do gach aon chineál seachadta le cur i láthair astú féin (m.sh. trí sholáthar díreach + RAS + HAP+ léasú srl) • Costas cothabhála do thithíocht soláthair dhírigh (= Caiteachas cothabhála iomlán/ Líon iomlán Tithe Cónaithe ó thaobh Soláthar Díreach) • % de thionóntachtaí príobháideacha ar cíos a ndearnadh iniúchadh orthu • % tithíocht údarás áitiúil atá folamh; Líon na dTithe Folmha • Meán-am agus costas i ndáil le hath-ligean • Spriocanna do sholáthar tithíocht atá oiriúnach do dhaoine faoi mhíchumas • Líon na ndeontas a íacadh 	
Forbairt Eacnamaíoch	<ul style="list-style-type: none"> • Fiontraíocht a chur chun cinn, tionscnamh gnó a chothú agus mion-ghnólachtaí agus gnólachtaí beaga atá ann cheana féin a fhorbairt • Treallús a chur faoi chruthú poist agus tacaíochtaí inrochtana ar ardchaighdeán a chur ar fáil do smaointe nua maidir le gnó 	<ul style="list-style-type: none"> • Úsáid a bhaint as raon bearta le linn a bheith ag feidmiú i gcomhar le heagraíochtaí poiblí/ príobháideacha eile a thacaíonn le forbairt fiontraíochta trí úsáid a bhaint as na Pleananna Forbartha Fiontraíochta Ceantair Áitiúla (LEDP) 	<ul style="list-style-type: none"> • Tionchar Eacnamaíoch – An líon post a cruthaíodh • Gníomhaíocht Airgeadais – Líon deontas a ceadaíodh • Oiliúint – Líon rannpháirtithe ar chúrsaí Tosaigh do Ghnó Féin 	

Limistéar Feidhme	Spriocanna Feidhmíochta	Clár Tacaíochta	Modheolaíocht Tomhais	Bonnlíne Oibríochta Iarbhír Reatha (bunaithe ar na sonraí is déanaí atá ar fáil)
An tSeirbhís Leabharlainne	<ul style="list-style-type: none"> Seirbhís leabharlainne ina bhfuil acmhainní leordhóthanacha a chur ar fáil a chuireann le folláine sóisialta agus geilleagrach pobail 	<ul style="list-style-type: none"> Ár Leabharlanna Poiblí 2020 	<ul style="list-style-type: none"> Meán uaireanta oscailte in aghaidh na seachtaine Ballraíocht ghníomhach in aghaidh an duine den daonra Líon cuairteanna ar leabharlanna in aghaidh an duine Líon na leabhar a eisíodh in aghaidh duine den daonra 	
Pleanáil	<ul style="list-style-type: none"> Pleanáil éifeachtach, cheart a chinntiú agus forbairt inbhuanaithe agus cothrom limistéir uirbeacha agus tuaithe 	<ul style="list-style-type: none"> Glacadh le pleananna forbartha atá ar ardchaighdeán agus iad a chur i bhfeidhm ag teacht le beartais réigiúnacha agus náisiúnta Treo beartais Aire ar fhorfheidhmiú a chur i bhfeidhm Monatóireacht a dhéanamh ar choinníollacha a bhaineann le deonú cead pleanála An Creat Náisiúnta Pleanála faoi Thionscadal Éireann 2040 	<ul style="list-style-type: none"> % de chásanna forfheidhmithe pleanála a dúnadh (in aghaidh an líon cásanna a imscrúdaíodh) % d'iarraitais tráth ar dheimhneach an Bord Pleanála cinneadh (le hathrú nó gan athrú) Foirgnimh a rinneadh iniúchadh orthu mar chéatadán d'fhoirgnimh nua ar tugadh fógra ina leith don údarás áitiúil Costas per capita na Seirbhíse Pleanála 	

Limistéar Feidhme	Spriocanna Feidhmíochta	Clár Tacaíochta	Modheolaíocht Tomhais	Bonnlíne Oibríochta Iarbhír Reatha (bunaithe ar na sonraí is déanaí atá ar fáil)
Rialú Tógála	<ul style="list-style-type: none"> Foirgnimh atá sábháilte agus inbhuanaithe a chinntiú i gceantair uirbeacha agus tuaithe 	<ul style="list-style-type: none"> Creat d'Údaráis Rialaithe Foirgníochta Monatóireacht a dhéanamh ar chomhlíonadh na Rialachán Foirgníochta agus na Rialachán Tógála Monatóireacht a dhéanamh ar chomhlíonadh an Rialacháin maidir le Táirgí Tógála Monatóireacht a dhéanamh ar chomhlíonadh na Treorach maidir le Feidhmíocht Fuinnimh Foirgneamh 	<ul style="list-style-type: none"> Gníomhaíocht maidir le Rialú Foirgníochta ag teacht leis an gcritéar atá sainithe ag an Oifig Náisiúnta um Rialú Foirgníochta agus ag an NOAC Costas na Seirbhíse um Rialú Foirgníochta 	
An Clár um Chuimsiú Sóisialta agus Gníomhachtú Pobail (SICAP) (Pobal) 2018 - 2022 <i>(Méadrach Bonnliúne Oibríochta breise le cur isteach ar ghlacadh leis an LECP)</i>	<ul style="list-style-type: none"> Bochtaineacht a laghdú, cuimsiú sóisialta agus comhionannas a chur chun cinn trí chomhoibriú agus rannpháirtíocht áitiúil, réigiúnach agus náisiúnta 	<ul style="list-style-type: none"> Tús Áite do na Daoine Tuarascáil ar Rannpháirtíocht Saoránach Tacaíocht a thabhairt do agus acmhainní a chur ar fáil do phobail atá faoi mhíbhuntáiste agus do ghrúpa a dhíríonn ar dhaoine atá ar an imeall lena bheith rannpháirteach le páirtithe leasmhara áitiúla agus náisiúnta ó thaobh saincheisteanna maidir le heisiamh sóisialta agus comhionannais a aithint agus aghaidh a thabhairt orthu Iad a bhogadh níos gaire don mhargadh saothair agus ullmhacht don obair a fheabhsú agus tacú leo chun fostaíocht, féinfhostaíocht agus deiseanna fiontraíochta sóisialta a chruthú. 	<ul style="list-style-type: none"> Líon Grúpaí atá bainteach leis an PPN Líon na ndaoine aonair ó na grúpaí SICAP a dhíríonn ar na daoine is mó atá ar an imeall atá ainmnithe do bhallaíocht LCDC trí struchtúr an PPN agus a ghlacann le háit ar na Coistí. Freastalaíodh ar na KPI'nna don dá sprioc cláir, Tacú le Pobail agus Tacú le Daoine Aonair 	

Limistéar Feidhme	Spriocanna Feidhmíochta	Clár Tacaíochta	Modheolaíocht Tomhais	Bonnline Oibríochta Iarbhír Reatha (bunaithe ar na sonraí is déanaí atá ar fáil)
Rannpháirtíocht Pobail/Líonraí Rannpháirtíochta Pobail (PPNs)	<ul style="list-style-type: none"> Chun cur ar chumas an phobail ról foirmiúil gníomhach a ghlacadh i ndéanamh beartais agus i maoirseacht coistí an údaráis áitiúil 	<ul style="list-style-type: none"> Tuarascáil ar Rannpháirtíocht Saoránach SLA/MOU idir an LA agus an PPN Soláthar maoiniú tiomanta ag leibhéal náisiúnta agus áitiúil. Comhairliúchán le leanaí agus le daoine óga ag teacht leis an treoir ón Roinn Leanáí agus Gnóthaí Óige agus ag teacht le ceanglais chomhionannais agus ilchineálachta 	<ul style="list-style-type: none"> Níl aon ghrúpaí ballraíochta PPN ann Líon comhairliúcháin Údaráis Áitiúil don PPN Líon comhairliúcháin Údaráis Áitiúil ar tugadh fúthu agus an PPN mar phríomhfheithicil Líon Bord/Coistí Údaráis Áitiúil a ndéantar ionadaíocht an phobail a éascú tríd an PPN Líon laethanta oiliúna d'fhoireann an Údaráis Áitiúil agus do chomhaltaí tofa i rannpháirtíocht pobail agus an PPN 	
Turasóireacht	<ul style="list-style-type: none"> Tacú le forbairt inbhuanaithe na turasóireachta 	<ul style="list-style-type: none"> Beartas Náisiúnta Turasóireachta agus Pleananna Gníomhaíochta Straitéis Turasóireachta an Údaráis Áitiúil Clár Acmhainneachta Oifigeach Turasóireachta an Údaráis Áitiúil Clár Réigiúnach Féilte agus Imeachtaí 	<ul style="list-style-type: none"> Ioncam ón turasóireacht (de réir Fáilte Éireann) Líon imeachtaí/tionscadal turasóireachta a fuair tacaíocht 	
Sábháilteacht Uisce	<ul style="list-style-type: none"> Sábháilteacht lucht úsáidte timpeallachtaí uisce a chinntiú 	<ul style="list-style-type: none"> Soláthar agus cothabháil trealamh sábháilteachta ar aibhneacha, lochanna agus ar thránna Seirbhís gharda tarrthála a sholáthair san áit agus nuair a theastaíonn a leithéid 	<ul style="list-style-type: none"> Cigireacht ar threalamh sábháilteachta uisce agus athsholáthar de réir mar is gá Líon áiteanna ina bhfuil gardaí tarrthála ar dualgas Líon laethanta in aghaidh na bliana a gcuirtear gardaí tarrthála ar fáil 	

Limistéar Feidhme	Spriocanna Feidhmíochta	Clár Tacaíochta	Modheolaíocht Tomhais	Bonnline Oibríochta Iarbhir Reatha (bunaithe ar na sonraí is déanaí atá ar fáil)
Corparáideach	<ul style="list-style-type: none"> • An bhainistíocht is fearr is féidir a dhéanamh ar acmhainní laistigh den údarás áitiúil • Forbairt ICT atá bunaithe ar thionscnamh atá báúil leis an gcustaiméir • Comhlíonadh oibleagáidí reachtúla chun fáil réidh le hidirdhealú agus le comhionannas a chur chun cinn agus le cearta daonna a chosaint faoi Alt 42 d'Acht Choimisiún na hÉireann um Chearta an Duine agus Comhionannas 2014 • Bainistíocht láidir a sholáthar ó thaobh bainistíocht ghnó, bainistíocht riosca, soláthar, iniúcháireacht agus struchtúir rialachais corparáideacha agus córais chun oibleagáidí reachtúla faoi, lena n-áirítear: <ul style="list-style-type: none"> • Acht Saoráia Faisnéise • RGCS (GDPR) • Acht na dTeangacha Oifigiúla • An tAcht um Nochtadh Cosanta a chomhlíonadh 	<ul style="list-style-type: none"> • Plean don Fhórsa Saothair • Buiséad Bliantúil • Tús Áite do Dhaoine • Beartas Ríomhrialtais • Clár oiliúna don fhoireann • Feachtais Feasachta 	<ul style="list-style-type: none"> • Líon iomlán WTE nna • WTE.nna per capita • % Laethanta Oibre a Cailleadh trí Bhreiteacht (deimhnithe/ neamhdheimhnithe) • Líon laethanta Oiliúna an WTE • Líon Cuairteanna ar Leathanaigh láithreáin gréasáin an údarais áitiúil • Céatadán d'idirbhearta mótarchánach ar déileáladh leo ar líne • Costas foriomlán de sholáthar ICT in aghaidh WTE • Deireadh a chur le gearáin • Feasacht na foirne go léir • Tuarascálacha Bliantúla 	